

Dell XPS One 2710

Ägarens handbok

Datormodell: XPS One 2710

Regelverksmodell: W06C | Regelverkstyp: W06C001



Obs, viktigt och varningar



OBS! Detta meddelande innehåller viktig information som kan hjälpa dig att få ut mer av din dator.



VIKTIGT: Här anges information om hur potentiell skada på maskinvaran eller dataförlust kan uppstå om anvisningarna inte följs.



VARNING: Detta meddelande indikerar risk för skada på egendom eller person, eller livsfara.

Informationen i det här dokumentet kan komma att ändras.

© 2012 Dell Inc. Med ensamrätt.

Återgivning i någon form utan skriftligt tillstånd från Dell Inc. är strängt förbjuden.

Varumärken som används i denna text: Dell™, DELL-logotypen och XPS One™ är varumärken som tillhör Dell Inc.; Microsoft®, Windows®, och Windows startknappslogotyp  är antingen varumärken eller registrerade varumärken som tillhör Microsoft Corporation i USA och/eller andra länder; Bluetooth® är ett registrerat varumärke som ägs av Bluetooth SIG, Inc. och som används av Dell under licens. Intel® är ett registrerat varumärke och Intel SpeedStep™ är ett varumärke som tillhör Intel Corporation i USA och/eller andra länder.

Övriga varumärken kan användas i dokumentet som hänvisning till antingen de enheter som gör anspråk på varumärkena eller deras produkter. Dell Inc. fransäger sig allt ägarintresse av andra varumärken än sina egna.

Innehåll

1	Innan du börjar	11
	Stänga av datorn och anslutna enheter	11
	Rekommenderade verktyg	11
	Säkerhetsanvisningar	12
2	När du har arbetat inuti datorn	13
3	Teknisk överblick	15
	Datorns insida	15
	Komponenter på moderkortet	16
4	Ta bort det bakre höljet	19
	Förfarande	19
5	Sätta tillbaka det bakre höljet	21
	Förfarande	21
6	Ta bort omvandlarkortet	23
	Nödvändiga förhandsåtgärder	23
	Förfarande	23
7	Sätta tillbaka omvandlarkortet	25
	Förfarande	25
	Nödvändiga efterhandsåtgärder	25
8	Ta bort den optiska enheten	27
	Nödvändiga förhandsåtgärder	27
	Förfarande	27
9	Sätta tillbaka den optiska enheten	29
	Förfarande	29
	Nödvändiga efterhandsåtgärder	29

10 Ta bort moderkortshöljet	31
Nödvändiga förhandsåtgärder	31
Förfarande	31
11 Sätta tillbaka moderkortshöljet	33
Förfarande	33
Nödvändiga efterhandsåtgärder	33
12 Ta bort strömförsörjningsenheten	35
Nödvändiga förhandsåtgärder	35
Förfarande	35
13 Sätta tillbaka strömförsörjningsenheten	37
Förfarande	37
Nödvändiga efterhandsåtgärder	37
14 Ta bort minnesmodulerna	39
Nödvändiga förhandsåtgärder	39
Förfarande	39
15 Sätta tillbaka minnesmodulerna	41
Förfarande	41
Nödvändiga efterhandsåtgärder	41
16 Ta bort knappcells batteriet	43
Nödvändiga förhandsåtgärder	43
Förfarande	43
17 Sätta tillbaka knappcells batteriet	45
Förfarande	45
Nödvändiga efterhandsåtgärder	45
18 Ta bort stativet	47
Nödvändiga förhandsåtgärder	47
Förfarande	47
19 Sätta tillbaka stativet	49
Förfarande	49
Nödvändiga efterhandsåtgärder	49

20 Ta bort hårddisken	51
Nödvändiga förhandsåtgärder	51
Förfarande	51
21 Sätta tillbaka hårddisken	53
Förfarande	53
Nödvändiga efterhandsåtgärder	53
22 Ta bort hårddiskhållaren	55
Nödvändiga förhandsåtgärder	55
Förfarande	55
23 Sätta tillbaka hårddiskhållaren	57
Förfarande	57
Nödvändiga efterhandsåtgärder	57
24 Ta bort strömförsörjningsfläkten	59
Nödvändiga förhandsåtgärder	59
Förfarande	59
25 Sätta tillbaka strömförsörjningsfläkten	61
Förfarande	61
Nödvändiga efterhandsåtgärder	61
26 Ta bort TV-mottagarens Mini-Card-kort	63
Nödvändiga förhandsåtgärder	63
Förfarande	63
27 Sätta tillbaka TV-mottagarens Mini-Card-kort	65
Förfarande	65
Nödvändiga efterhandsåtgärder	65
28 Ta bort Mini-Card-kortet för trådlös kommunikation	67
Nödvändiga förhandsåtgärder	67
Förfarande	67

29 Sätta tillbaka Mini-Card-kortet för trådlös kommunikation	69
Förfarande	69
Nödvändiga efterhandsåtgärder	69
30 Ta bort mSATA-Mini-Card-kortet	71
Nödvändiga förhandsåtgärder	71
Förfarande	71
31 Sätta tillbaka mSATA-Mini-Card-kortet	73
Förfarande	73
Nödvändiga efterhandsåtgärder	73
32 Ta bort processorns kylfläkt	75
Nödvändiga förhandsåtgärder	75
Förfarande	75
33 Sätta tillbaka processorns kylfläkt	77
Förfarande	77
Nödvändiga efterhandsåtgärder	77
34 Ta bort processorns kylfläns	79
Nödvändiga förhandsåtgärder	79
Förfarande	79
35 Sätta tillbaka processorns kylfläns	81
Förfarande	81
Nödvändiga efterhandsåtgärder	81
36 Ta bort processorn	83
Nödvändiga förhandsåtgärder	83
Förfarande	83
37 Byta ut processorn	85
Förfarande	85
Nödvändiga efterhandsåtgärder	86
38 Ta bort listkåpan	87
Nödvändiga förhandsåtgärder	87
Förfarande	87

39 Skruva fast listkåpan	89
Förfarande	89
Nödvändiga efterhandsåtgärder	89
40 Ta bort I/O-panelen	91
Nödvändiga förhandsåtgärder	91
Förfarande	91
41 Sätta tillbaka I/O-panelen	93
Förfarande	93
Nödvändiga efterhandsåtgärder	93
42 Ta bort innerramen	95
Nödvändiga förhandsåtgärder	95
Förfarande	95
43 Sätt tillbaka innerramen	97
Förfarande	97
Nödvändiga efterhandsåtgärder	97
44 Ta bort I/O-kortet	99
Nödvändiga förhandsåtgärder	99
Förfarande	99
45 Sätta tillbaka I/O-kortet	101
Förfarande	101
Nödvändiga efterhandsåtgärder	101
46 Ta bort TV-in-porten	103
Nödvändiga förhandsåtgärder	103
Förfarande	103
47 Sätt tillbaka TV-in-porten	105
Förfarande	105
Nödvändiga efterhandsåtgärder	105
48 Ta bort porten till den infraröda emittent	107
Nödvändiga förhandsåtgärder	107
Förfarande	108

49 Sätt tillbaka porten till den infraröda emittern	109
Förfarande	109
Nödvändiga efterhandsåtgärder	109
50 Ta ur moderkortet	111
Nödvändiga förhandsåtgärder	111
Förfarande	112
51 Byta ut moderkortet	113
Förfarande	113
Nödvändiga efterhandsåtgärder	114
Ange servicenumret i systeminställningen	114
52 Ta bort högtalarna	115
Nödvändiga förhandsåtgärder	115
Förfarande	115
53 Sätta tillbaka högtalarna	117
Förfarande	117
Nödvändiga efterhandsåtgärder	117
54 Ta bort strömbrytarmonteringen	119
Nödvändiga förhandsåtgärder	119
Förfarande	119
55 Sätta tillbaka strömbrytarmonteringen	121
Förfarande	121
Nödvändiga efterhandsåtgärder	121
56 Ta bort sido-I/O-kortet	123
Nödvändiga förhandsåtgärder	123
Förfarande	124
57 Sätta tillbaka sido-I/O-kort	125
Förfarande	125
Nödvändiga efterhandsåtgärder	125

58 Ta bort mittenkåpan	127
Nödvändiga förhandsåtgärder	127
Förfarande	128
59 Sätta tillbaka mittenkåpan.	131
Förfarande	131
Nödvändiga efterhandsåtgärder	132
60 Ta bort bildskärmspanelen	133
Nödvändiga förhandsåtgärder	133
Förfarande	133
61 Sätta tillbaka bildskärmspanelen	139
Förfarande	139
Nödvändiga efterhandsåtgärder	140
62 Ta bort kameramodulen	141
Nödvändiga förhandsåtgärder	141
Förfarande	142
63 Sätta tillbaka kameramodulen	143
Förfarande	143
Nödvändiga efterhandsåtgärder	143
64 Ta bort mikrofonmodulerna	145
Nödvändiga förhandsåtgärder	145
Förfarande	146
65 Sätt tillbaka mikrofonmodulerna	147
Förfarande	147
Nödvändiga efterhandsåtgärder	147
66 Ta bort den infraröda (IR) modulen	149
Nödvändiga förhandsåtgärder	149
Förfarande	150
67 Sätt tillbaka den infraröda (IR) modulen	151
Förfarande	151
Nödvändiga efterhandsåtgärder	151

68 Ta bort antennenmodulen.	153
Nödvändiga förhandsåtgärder	153
Förfarande	154
69 Sätta tillbaka antennenmodulen.	155
Förfarande	155
Nödvändiga efterhandsåtgärder	155
70 Systeminställningsprogrammet	157
Översikt	157
Öppna systeminställningsprogrammet	157
Ändrar startsekvens	163
Rensa glömda lösenord	164
Rensa CMOS-inställningar.	165
71 Uppdatera BIOS	167


1

Innan du börjar

Stänga av datorn och anslutna enheter



VIKTIGT: Undvik dataförlust genom att spara och stänga alla öppna filer och avsluta alla program innan du stänger av datorn.

- 1 Spara och stäng alla öppna filer samt avsluta alla öppna program.
- 2 Klicka på **Start**  och klicka sedan på **Stäng av**.
Microsoft Windows avslutas och datorn stängs av.



OBS! Om du använder ett annat operativsystem kan du hitta anvisningar för avstängning i dokumentationen för operativsystemet.

- 3 Koppla bort datorn och alla anslutna enheter från eluttagen.
- 4 Koppla bort alla telefonkablar, nätverkskablar och anslutna enheter från datorn.
- 5 När datorn är frånkopplad håller du strömbrytaren nedtryckt i cirka fem sekunder för att jorda moderkortet.









Rekommenderade verktyg

Procedurerna i detta dokument kan kräva att följande verktyg används:

- Krysspårmejsel (Phillips)
- Plastrits

Säkerhetsanvisningar

Använd följande säkerhetsföreskrifter för att skydda datorn och dig själv.

-  **WARNING:** Innan du utför något arbete inuti datorn ska du läsa säkerhetsinstruktionerna som medföljde datorn. Mer säkerhetsinformation finns på hemsidan för regelefterlevnad på dell.com/regulatory_compliance.
-  **WARNING:** Koppla bort alla strömkällor innan du öppnar datorkåpan eller datorpanelerna. Sätt tillbaka alla kåpor, paneler och skruvar innan du ansluter strömkällan när du har slutfört arbetet inuti datorn.
-  **VIKTIGT:** Nätverkskablar kopplas först loss från datorn och sedan från nätverksenheten.
-  **VIKTIGT:** Se till att arbetsytan är plan och ren för att undvika skador på datorn.
-  **VIKTIGT:** Undvik att komponenter och kort skadas genom att hålla dem i kanterna och undvika att vidröra stift och kontakter.
-  **VIKTIGT:** Endast kvalificerade servicetekniker får ta bort datorkåpan och hantera komponenter inuti datorn. I säkerhetsanvisningarna finns fullständig information om säkerhetsåtgärder, hur du arbetar inuti datorn, och skyddar dig mot elektriska stötar.
-  **VIKTIGT:** Jorda dig genom att röra vid en omålad metallyta, exempelvis metallen på datorns baksida, innan du vidrör något inuti datorn. Medan du arbetar bör du med jämna mellanrum röra vid en olackerad metallyta för att avleda statisk elektricitet, som kan skada de inbyggda komponenterna.
-  **VIKTIGT:** När du kopplar bort en kabel ska du alltid dra i kontakten eller i dess dragflik, inte i själva kabeln. Vissa kablar har kontakter med låsflikar eller tumskruvar som måste lossas innan kabeln kan kopplas från. När du kopplar från kablar ska du hålla dem korrekt inriktade för att undvika att kontaktstiften böjs. När du ansluter kablar ska du se till att kontakter och portar är korrekt inriktade.

2

När du har arbetat inuti datorn

När du har slutfört bytesprocedurena ska du kontrollera följande:

- Sätt tillbaka alla skruvar och kontrollera att inga lösa skruvar finns kvar inuti datorn
- Anslut eventuella externa enheter, kablar, kort och andra delar som du tagit bort innan du påbörjade arbetet med datorn
- Anslut datorn och alla anslutna enheter till eluttagen

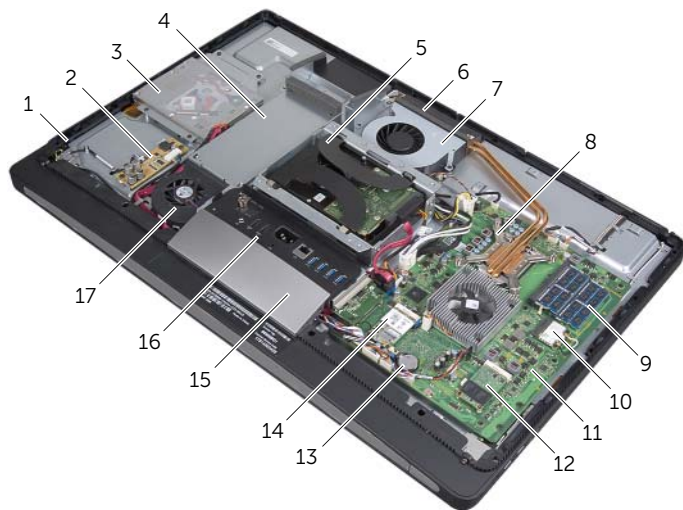


VIKTIGT: Innan du startar datorn sätter du tillbaka alla skruvar och kontrollerar att inga lösa skruvar ligger kvar inuti datorn. Om du inte gör det finns risk för skador på datorn.

3 Teknisk överblick

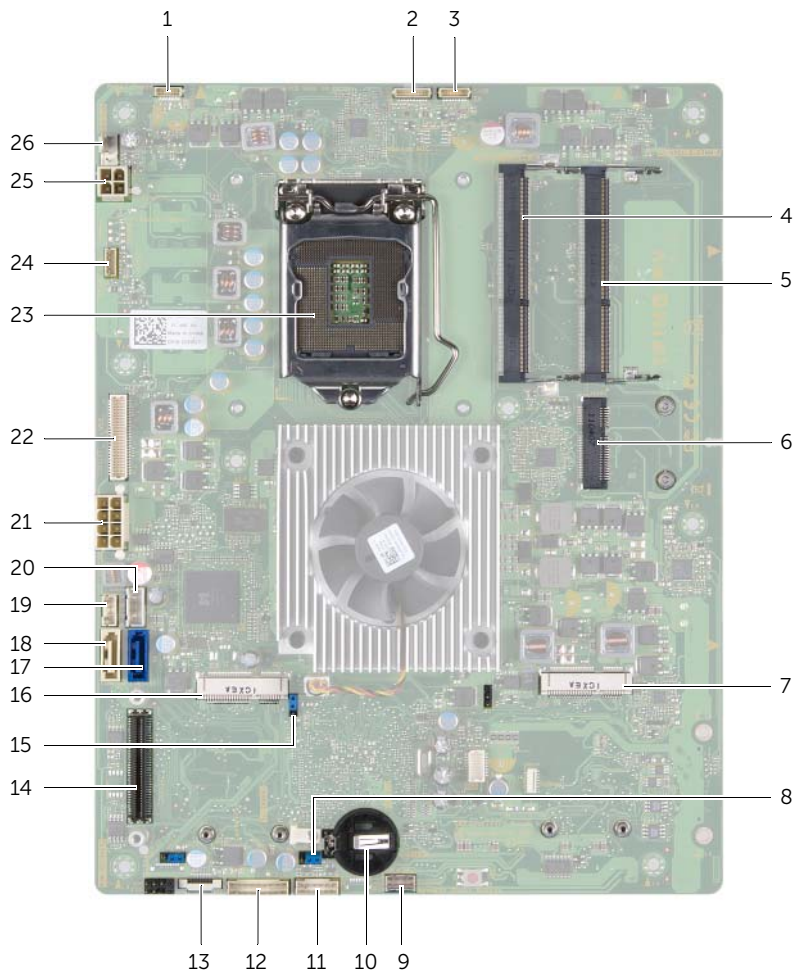
! **WARNING:** Innan du utför något arbete inuti datorn ska du läsa säkerhetsinstruktionerna som medföljde datorn och följa stegen i "Innan du börjar" på sidan 11. När du har arbetat inuti datorn följer du instruktionerna i "När du har arbetat inuti datorn" på sidan 13. Mer säkerhetsinformation finns på hemsidan för regelefterlevnad på dell.com/regulatory_compliance.

Datorns insida



1	strömbrytarmontering	2	omvandlarkort
3	optisk enhetsmontering	4	strömförsörjningsenhet
5	hårddiskmontering	6	luftintag
7	processors kylfläkt	8	processors kylfläns
9	minnesmoduler	10	Mini-Card-kort för trådlös kommunikation
11	moderkort	12	mSATA-Mini-Card-kort
13	Knappcellsbatteri	14	TV-mottagarkort
15	listkåpa	16	I/O-panel
17	strömförsörjningsfläkt		

Komponenter på moderkortet



1	nätkabelkontakt för bildskärm	2	kamerakabelns kontakt
3	Kabelkontakt för infraröd-modul	4	kontakt för minnesmodul (DIMM 1)
5	kontakt för minnesmodul (DIMM 2)	6	Trådlös Mini-card-kontakt
7	mSATA-Mini-Card-kontakt	8	CMOS-omkopplare
9	kontakt för högtalarkabeln	10	knappcellsbatteiruttag
11	kontakt för strömbrytarkabel	12	kontakt för omvandlarkortets kabel
13	kabelkontakt för volym/ skärminställningskontroller	14	kontakt för I/O-kort

15	lösenordsomkopplare	16	TV-mottagarens Mini-Card-kontakt
17	datakabelkontakt för hårddisk	18	datakabelkontakt för optisk enhet
19	strömkabelkontakt för optisk enhet	20	strömkabelkontakt för hårddisk
21	strömkabelkontakt (8-polig)	22	LVDS-kabelkontakt
23	processorsockel	24	pekskärmkabelkontakt
25	strömkabelkontakt för processor (4-polig)	26	kabelkontakt för processorns kylfläkt

4

Ta bort det bakre höljet

! WARNING: Innan du utför något arbete inuti datorn ska du läsa säkerhetsinstruktionerna som medföljde datorn och följa stegen i "Innan du börjar" på sidan 11. När du har arbetat inuti datorn följer du instruktionerna i "När du har arbetat inuti datorn" på sidan 13. Mer säkerhetsinformation finns på hemsidan för regelefterlevnad på dell.com/regulatory_compliance.

Förfarande

- 1 Lägga datorn med bildskärmen nedåt på en ren och plan yta.
- 2 Lossa fästskruvarna som håller fast bakhölet i innerramen.
- 3 Skjut bakhölet mot datorns övre del och lyft sedan av det från datorbasen.



1	bakre hölje	2	fästskruvar (2)
3	innerram		

5

Sätta tillbaka det bakre höljet



WARNING: Innan du utför något arbete inuti datorn ska du läsa säkerhetsinstruktionerna som medföljde datorn och följa stegen i "Innan du börjar" på sidan 11. När du har arbetat inuti datorn följer du instruktionerna i "När du har arbetat inuti datorn" på sidan 13. Mer säkerhetsinformation finns på hemsidan för regelefterlevnad på dell.com/regulatory_compliance.

Förfarande

- 1 Placera bakhölet över innerramen och låt bakhölet glida ned över datorn.
- 2 Dra åt fästskruvarna som håller fast bakhölet i innerramen.

6

Ta bort omvandlarkortet

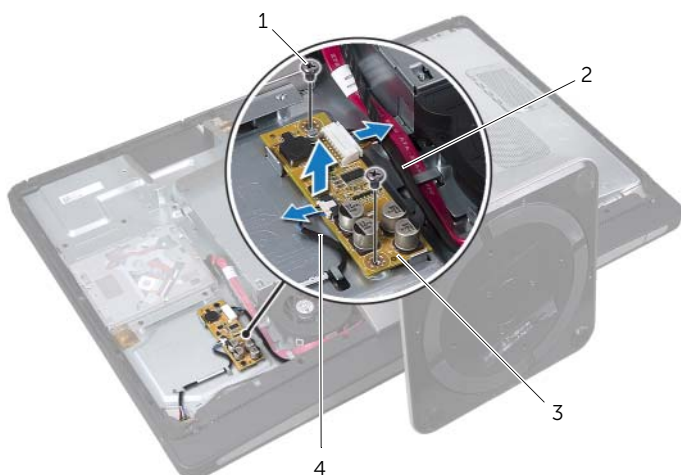
! **WARNING:** Innan du utför något arbete inuti datorn ska du läsa säkerhetsinstruktionerna som medföljde datorn och följa stegen i "Innan du börjar" på sidan 11. När du har arbetat inuti datorn följer du instruktionerna i "När du har arbetat inuti datorn" på sidan 13. Mer säkerhetsinformation finns på hemsidan för regelefterlevnad på dell.com/regulatory_compliance.

Nödvändiga förhandsåtgärder

- 1 Ta bort det bakre höljet. Se "Ta bort det bakre höljet" på sidan 19.

Förfarande

- 1 Lyft spärrhaken på kabelkontakten till skärmbakgrunden och koppla ifrån kabeln till skärmbakgrunden från omvandlarkortet.
- 2 Koppla ifrån omvandlarkabeln från omvandlarkortet.
- 3 Ta bort skruvarna som håller fast omvandlarkortet i datorbasen.
- 4 Lyft bort omvandlarkortet från datorbasen.



1 skruvar (2)

2 omvandlarkabel

3 omvandlarkort

4 kabel till skärmbakgrund

7

Sätta tillbaka omvandlarkortet



WARNING: Innan du utför något arbete inuti datorn ska du läsa säkerhetsinstruktionerna som medföljde datorn och följa stegen i "Innan du börjar" på sidan 11. När du har arbetat inuti datorn följer du instruktionerna i "När du har arbetat inuti datorn" på sidan 13. Mer säkerhetsinformation finns på hemsidan för regelefterlevnad på dell.com/regulatory_compliance.

Förfarande

- 1 Passa in skruvhålen på omvandlarkortet mot skruvhålen på datorbasen.
- 2 Sätt tillbaka skruvarna som håller fast omvandlarkortet på datorbasen.
- 3 Anslut omvandlarkabeln till omvandlarkortet.
- 4 Anslut kabeln till skärmbakgrundsbelysningen till omvandlarkortet och skruva fast fliken.

Nödvändiga efterhandsåtgärder

- 1 Sätt tillbaka det bakre höljet. Se "Sätta tillbaka det bakre höljet" på sidan 21.

8

Ta bort den optiska enheten



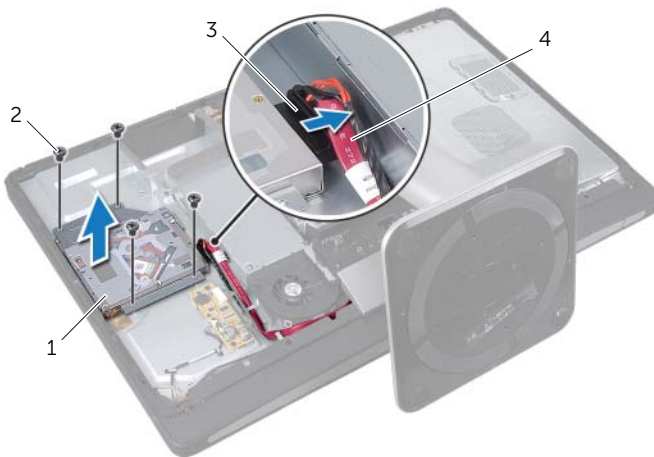
WARNING: Innan du utför något arbete inuti datorn ska du läsa säkerhetsinstruktionerna som medföljde datorn och följa stegen i "Innan du börjar" på sidan 11. När du har arbetat inuti datorn följer du instruktionerna i "När du har arbetat inuti datorn" på sidan 13. Mer säkerhetsinformation finns på hemsidan för regelefterlevnad på dell.com/regulatory_compliance.

Nödvändiga förhandsåtgärder

- 1 Ta bort det bakre höljet. Se "Ta bort det bakre höljet" på sidan 19.

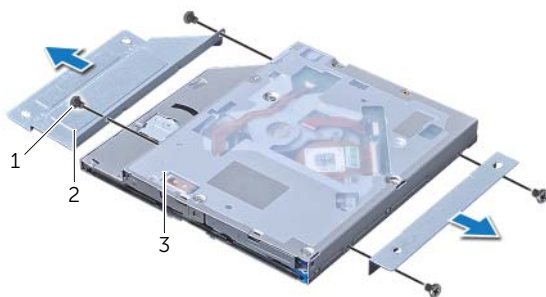
Förfarande

- 1 Ta bort skruvarna som fäster den optiska enhetsmonteringen i datorbasen.
- 2 Lyft försiktigt den optiska enhetsmonteringen från datorbasen och koppla ifrån ström- och datakabelkontakt från den optiska enhetsmonteringen.



1	optisk enhetsmontering	2	skruvar (4)
3	ström- och datakabelkontakt	4	ström- och datakablar

- 3 Ta bort skruvarna som håller fast fästena för den optiska enheten i den optiska enheten.
- 4 Ta bort den optiska enhetens fästen från den optiska enheten.



1 skruvar (4)

2 fästen för den optiska enheten (2)

3 optisk enhet

9

Sätta tillbaka den optiska enheten



WARNING: Innan du utför något arbete inuti datorn ska du läsa säkerhetsinstruktionerna som medföljde datorn och följa stegen i "Innan du börjar" på sidan 11. När du har arbetat inuti datorn följer du instruktionerna i "När du har arbetat inuti datorn" på sidan 13. Mer säkerhetsinformation finns på hemsidan för regelefterlevnad på dell.com/regulatory_compliance.

Förfarande

- 1 Passa in skruvhålen på fästena för den optiska enheten med skruvhålen på den optiska enheten och skruva fast skruvarna som håller fast fästena till den optiska enheten med den optiska enheten.
- 2 Anslut ström- och datakabelkontakt till den optiska enhetsmonteringen.
- 3 Passa in skruvhålen på den optiska enhetsmonteringen mot skruvhålen på datorns bas.
- 4 Sätt tillbaka skruvarna som fäster den optiska enhetsmonteringen i datorbasen.

Nödvändiga efterhandsåtgärder

- 1 Sätt tillbaka det bakre höljet. Se "Sätta tillbaka det bakre höljet" på sidan 21.

10 Ta bort moderkortshöljet

! **WARNING:** Innan du utför något arbete inuti datorn ska du läsa säkerhetsinstruktionerna som medföljde datorn och följa stegen i "Innan du börjar" på sidan 11. När du har arbetat inuti datorn följer du instruktionerna i "När du har arbetat inuti datorn" på sidan 13. Mer säkerhetsinformation finns på hemsidan för regelefterlevnad på dell.com/regulatory_compliance.

Nödvändiga förhandsåtgärder

- 1 Ta bort det bakre höljet. Se "Ta bort det bakre höljet" på sidan 19.

Förfarande

- 1 Ta bort skruvarna som håller fast moderkortshöljet i datorbasen.
- 2 Lyft ut moderkortshöljet från datorns bas.



1 skruvar (8)

2 moderkortshölje

11

Sätta tillbaka moderkortshöljet



WARNING: Innan du utför något arbete inuti datorn ska du läsa säkerhetsinstruktionerna som medföljde datorn och följa stegen i "Innan du börjar" på sidan 11. När du har arbetat inuti datorn följer du instruktionerna i "När du har arbetat inuti datorn" på sidan 13. Mer säkerhetsinformation finns på hemsidan för regelefterlevnad på dell.com/regulatory_compliance.

Förfarande

- 1 Passa in skruvhålen på moderkortets hölje mot skruvhålen på datorbasen.
- 2 Sätt tillbaka skruvarna som håller fast moderkortsmonteringen i datorbasen.

Nödvändiga efterhandsåtgärder

- 1 Sätt tillbaka det bakre höljet. Se "Sätta tillbaka det bakre höljet" på sidan 21.

12 Ta bort strömförsörjningsenheten



WARNING: Innan du utför något arbete inuti datorn ska du läsa säkerhetsinstruktionerna som medföljde datorn och följa stegen i "Innan du börjar" på sidan 11. När du har arbetat inuti datorn följer du instruktionerna i "När du har arbetat inuti datorn" på sidan 13. Mer säkerhetsinformation finns på hemsidan för regelefterlevnad på dell.com/regulatory_compliance.

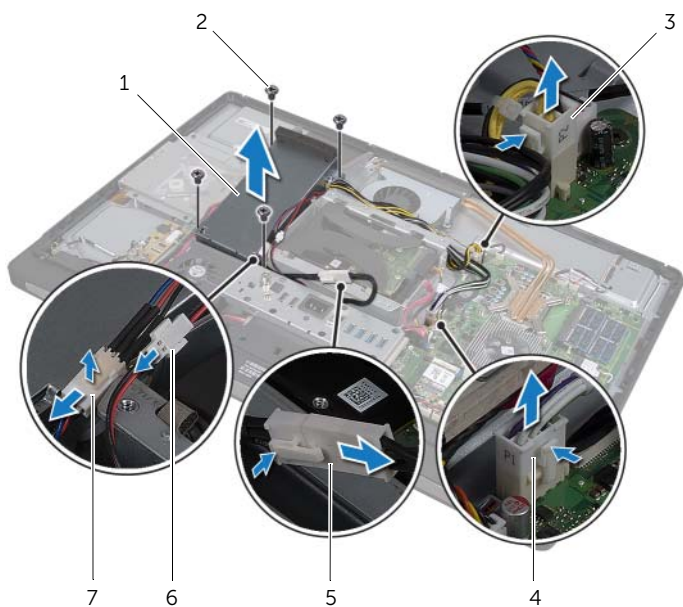
Nödvändiga förhandsåtgärder

- 1 Ta bort det bakre höljet. Se "Ta bort det bakre höljet" på sidan 19.
- 2 Ta bort stativet. Se "Ta bort stativet" på sidan 47.
- 3 Ta bort moderkortshöljet. Se "Ta bort moderkortshöljet" på sidan 31.
- 4 Ta bort listkåpan. Se "Ta bort listkåpan" på sidan 87.
- 5 Ta bort I/O-panelen. Se "Ta bort I/O-panelen" på sidan 91.

Förfarande

- 1 Tryck på spärrhakarna och koppla ifrån strömförsörjningskablarna till nät och processor från moderkortet.
- 2 Ta bort strömförsörjningskablarna till nät och processor från kabelhållarna.
- 3 Tryck på spärrhaken på kabelkontakten till strömporten och koppla ifrån strömportskabeln från strömförsörjningsenheten.
- 4 Koppla ifrån strömförsörjningens indikatorkabel från strömförsörjningsenheten.
- 5 Lyft spärrhaken och koppla ifrån flätkabeln till strömförsörjningen från strömförsörjningsenheten.
- 6 Ta bort skruvarna som fäster strömförsörjningsenheten vid datorbasen.

7 Lyft av strömförsörjningsenheten från datorbasen.



1	strömförsörjningsenhet	2	skruvar (4)
3	kontakt på strömförsörjningskabel till processor	4	kontakt på strömförsörjningskabel till nät
5	strömportskabel	6	kontakt på strömförsörjningskabel till indikator
7	kontakt på strömförsörjningskabel till fläkt		

13 Sätta tillbaka strömförsörjningsenheten



WARNING: Innan du utför något arbete inuti datorn ska du läsa säkerhetsinstruktionerna som medföljde datorn och följa stegen i "Innan du börjar" på sidan 11. När du har arbetat inuti datorn följer du instruktionerna i "När du har arbetat inuti datorn" på sidan 13. Mer säkerhetsinformation finns på hemsidan för regelefterlevnad på dell.com/regulatory_compliance.

Förfarande

- 1 Passa in skruvhålen på strömförsörjningsenheten med skruvhålen på datorbasen och skruva fast skruvarna som håller fast strömförsörjningsenheten på datorbasen.
- 2 Anslut strömförsörjningens flätkabel till strömförsörjningsenheten.
- 3 Anslut strömförsörjningens indikatorkabel till strömförsörjningsenheten.
- 4 Anslut strömportkabeln till strömförsörjningsenheten.
- 5 Dra kablarna till processor och strömförsörjning genom kabelhållarna.
- 6 Anslut processor och strömförsörjningskablar till moderkortet.

Nödvändiga efterhandsåtgärder

- 1 Sätt tillbaka I/O-panelen. Se "Sätta tillbaka I/O-panelen" på sidan 93.
- 2 Sätt tillbaka listkåpan. Se "Skruva fast listkåpan" på sidan 89.
- 3 Sätt tillbaka moderkortshöljet. Se "Sätta tillbaka moderkortshöljet" på sidan 33.
- 4 Sätt tillbaka stativet. Se "Sätta tillbaka stativet" på sidan 49.
- 5 Sätt tillbaka det bakre höljet. Se "Sätta tillbaka det bakre höljet" på sidan 21.

14 Ta bort minnesmodulerna

! **WARNING:** Innan du utför något arbete inuti datorn ska du läsa säkerhetsinstruktionerna som medföljde datorn och följa stegen i "Innan du börjar" på sidan 11. När du har arbetat inuti datorn följer du instruktionerna i "När du har arbetat inuti datorn" på sidan 13. Mer säkerhetsinformation finns på hemsidan för regelefterlevnad på dell.com/regulatory_compliance.

Nödvändiga förhandsåtgärder

- 1 Ta bort det bakre höljet. Se "Ta bort det bakre höljet" på sidan 19.

Förfarande

- 1 Ta bort skruven som håller fast minnesmodulhöljet i moderkortshöljet.
- 2 Skjut minnesmodulhöljet nedåt i datorn för att ta bort det från moderkortshöljet.

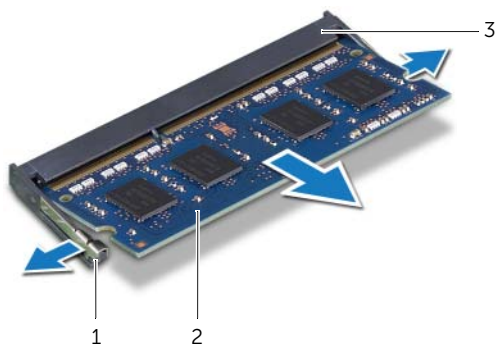


1 minnesmodulhölje

2 skruv

3 moderkortshölje

- 3 Använd fingertopparna och öppna försiktigt spärrhakarna på vardera sidan av minnesmodulkontakten så att minnesmodulen lossnar.
- 4 Ta bort minnesmodulen från minnesmodulkontakten.



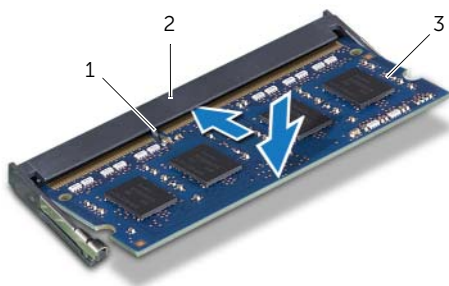
1	fästklämmor (2)	2	minnesmodul
3	minnesmodulkontakt		

15 Sätta tillbaka minnesmodulerna

! **VARNING:** Innan du utför något arbete inuti datorn ska du läsa säkerhetsinstruktionerna som medföljde datorn och följa stegen i "Innan du börjar" på sidan 11. När du har arbetat inuti datorn följer du instruktionerna i "När du har arbetat inuti datorn" på sidan 13. Mer säkerhetsinformation finns på hemsidan för regelefterlevnad på dell.com/regulatory_compliance.

Förfarande

- 1 Rikta in skåran på minnesmodulen med fliken på minnesmodulkontakten.
- 2 Skjut in minnesmodulen i kontakten i 45 graders vinkel och tryck sedan modulen nedåt tills den klickar fast på plats.
Om du inte hör något klick tar du bort minnesmodulen och försöker igen.



1	flik	2	minnesmodulkontakt
3	minnesmodul		

- 3 Skjut minnesmodulskyddet på moderkortet och fäst skruven som håller fast minnesmodulskyddet på moderkortsskyddet.

Nödvändiga efterhandsåtgärder

- 1 Sätt tillbaka det bakre höljet. Se "Sätta tillbaka det bakre höljet" på sidan 21.

16 Ta bort knappcellsbatteriet

! **WARNING:** Innan du utför något arbete inuti datorn ska du läsa säkerhetsinstruktionerna som medföljde datorn och följa stegen i "Innan du börjar" på sidan 11. När du har arbetat inuti datorn följer du instruktionerna i "När du har arbetat inuti datorn" på sidan 13. Mer säkerhetsinformation finns på hemsidan för regelefterlevnad på dell.com/regulatory_compliance.

! **WARNING:** Batteriet kan explodera om det installeras felaktigt. Batteriet måste ersättas med ett batteri av samma eller motsvarande typ. Kassera förbrukade batterier i enlighet med tillverkarens anvisningar.

△ **VIKTIGT:** Om du tar bort knappcellsbatteriet återställs BIOS-standardinställningarna. Vi rekommenderar att du skriver ned BIOS-inställningarna innan du tar bort knappcellsbatteriet.

Nödvändiga förhandsåtgärder

- 1 Ta bort det bakre höljet. Se "Ta bort det bakre höljet" på sidan 19.
- 2 Ta bort moderkortshölet. Se "Ta bort moderkortshölet" på sidan 31.

Förfarande


- 1 Tryck klämfästet bort från knappcellsbatteriet tills knappcellsbatteriet poppar ut.
- 2 Lyft ut knappcellsbatteriet från batterisockeln.




1 Knappcellsbatteri

2 låsklämma

17 Sätta tillbaka knappcells batteriet

 **WARNING:** Innan du utför något arbete inuti datorn ska du läsa säkerhetsinstruktionerna som medföljde datorn och följa stegen i "Innan du börjar" på sidan 11. När du har arbetat inuti datorn följer du instruktionerna i "När du har arbetat inuti datorn" på sidan 13. Mer säkerhetsinformation finns på hemsidan för regelefterlevnad på dell.com/regulatory_compliance.

 **WARNING:** Batteriet kan explodera om det installeras felaktigt. Batteriet måste ersättas med ett batteri av samma eller motsvarande typ. Kassera förbrukade batterier i enlighet med tillverkarens anvisningar.

Förfarande

- 1 Tryck fast knappcells batteriet, med den positiva sidan uppåtvänd, i batterifacket på moderkortet.

Nödvändiga efterhandsåtgärder

- 1 Sätt tillbaka moderkortshöljet. Se "Sätta tillbaka moderkortshöljet" på sidan 33.
- 2 Sätt tillbaka det bakre höljet. Se "Sätta tillbaka det bakre höljet" på sidan 21.

18 Ta bort stativet

! **WARNING:** Innan du utför något arbete inuti datorn ska du läsa säkerhetsinstruktionerna som medföljde datorn och följa stegen i "Innan du börjar" på sidan 11. När du har arbetat inuti datorn följer du instruktionerna i "När du har arbetat inuti datorn" på sidan 13. Mer säkerhetsinformation finns på hemsidan för regelefterlevnad på dell.com/regulatory_compliance.

Nödvändiga förhandsåtgärder

- 1 Ta bort det bakre höljet. Se "Ta bort det bakre höljet" på sidan 19.

Förfarande

- 1 Ta bort skruvarna som håller fast stativet i hårddiskhållaren.
- 2 Lyft stativet från datorbasen.



1 skruvar (6)

2 ställ

19 Sätta tillbaka stativet



VARNING: Innan du utför något arbete inuti datorn ska du läsa säkerhetsinstruktionerna som medföljde datorn och följa stegen i "Innan du börjar" på sidan 11. När du har arbetat inuti datorn följer du instruktionerna i "När du har arbetat inuti datorn" på sidan 13. Mer säkerhetsinformation finns på hemsidan för regelefterlevnad på dell.com/regulatory_compliance.

Förfarande

- 1 För in fliken längst upp på stativet i sockeln på datorns bas.
- 2 Passa in skruvhålen på stativet med skruvhålen i hårddiskhållaren.
- 3 Sätt tillbaka skruvarna som håller fast stativet i hårddiskhållaren.

Nödvändiga efterhandsåtgärder

- 1 Sätt tillbaka det bakre höljet. Se "Sätta tillbaka det bakre höljet" på sidan 21.

20 Ta bort hårddisken

! **VARNING:** Innan du utför något arbete inuti datorn ska du läsa säkerhetsinstruktionerna som medföljde datorn och följa stegen i "Innan du börjar" på sidan 11. När du har arbetat inuti datorn följer du instruktionerna i "När du har arbetat inuti datorn" på sidan 13. Mer säkerhetsinformation finns på hemsidan för regelefterlevnad på dell.com/regulatory_compliance.

△ **VIKTIGT:** Undvik dataförlust genom att inte ta bort hårddisken medan datorn är påslagen eller i strömsparläge.

△ **VIKTIGT:** Hårddiskar är mycket känsliga. Var försiktig när du hanterar hårddisken.

Nödvändiga förhandsåtgärder

- 1 Ta bort det bakre höljet. Se "Ta bort det bakre höljet" på sidan 19.
- 2 Ta bort stativet. Se "Ta bort stativet" på sidan 47.

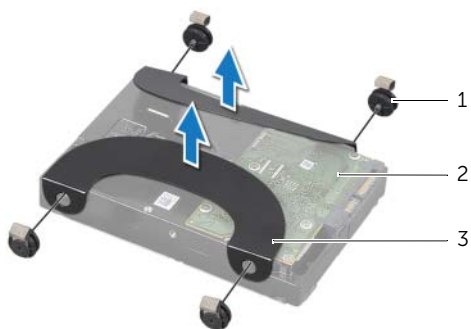
Förfarande

- 1 Med hjälp av remmarna på hårddiskmonteringen lyfter du försiktigt ut hårddiskmonteringen ur hårddiskhållaren.
- 2 Koppla bort ström- och datakabelkontakt från hårddiskmonteringen.



1	remmar (2)	2	ström- och datakabelkontakt
3	ström- och datakablar	4	hårddiskmontering

- 3 Ta bort skruvarna som håller fast remmarna i hårddisken och ta bort remmarna från hårddisken.




1 skruvar (4)

2 hårddisk

3 remmar (2)

21 Sätta tillbaka hårddisken

 **VARNING:** Innan du utför något arbete inuti datorn ska du läsa säkerhetsinstruktionerna som medföljde datorn och följa stegen i "Innan du börjar" på sidan 11. När du har arbetat inuti datorn följer du instruktionerna i "När du har arbetat inuti datorn" på sidan 13. Mer säkerhetsinformation finns på hemsidan för regelefterlevnad på dell.com/regulatory_compliance.

 **VIKTIGT:** Hårddiskar är mycket känsliga. Var försiktig när du hanterar hårddisken.

Förfarande

- 1 Passa in skruvhålen på remmarna med skruvhålen på hårddisken och skruva fast skruvarna som fäster remmarna på hårddisken.
- 2 Anslut ström- och datakabelkontakt till hårddiskmonteringen.
- 3 Med remmarna uppåt passar du in skruvarna på hårddiskmonteringen med socklarna på hårddiskhållaren och trycker sedan försiktigt ned hårddiskmonteringen.

Nödvändiga efterhandsåtgärder

- 1 Sätt tillbaka stativet. Se "Sätta tillbaka stativet" på sidan 49.
- 2 Sätt tillbaka det bakre höljet. Se "Sätta tillbaka det bakre höljet" på sidan 21.

22 Ta bort hårddiskhållaren



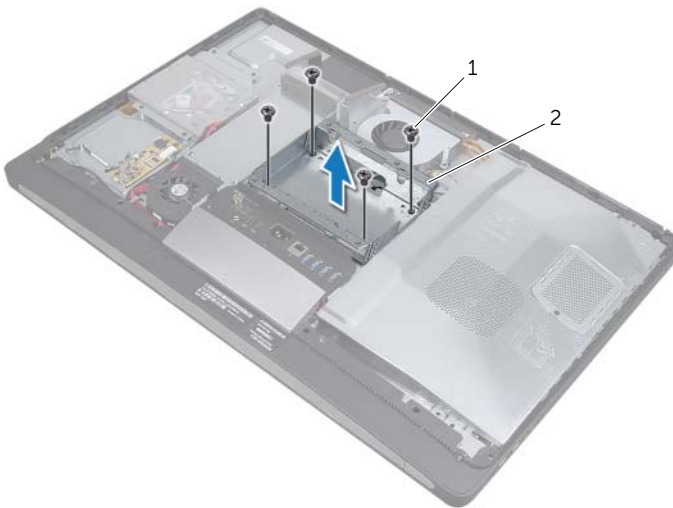
WARNING: Innan du utför något arbete inuti datorn ska du läsa säkerhetsinstruktionerna som medföljde datorn och följa stegen i "Innan du börjar" på sidan 11. När du har arbetat inuti datorn följer du instruktionerna i "När du har arbetat inuti datorn" på sidan 13. Mer säkerhetsinformation finns på hemsidan för regelefterlevnad på dell.com/regulatory_compliance.

Nödvändiga förhandsåtgärder

- 1 Ta bort det bakre höljet. Se "Ta bort det bakre höljet" på sidan 19.
- 2 Ta bort stativet. Se "Ta bort stativet" på sidan 47.
- 3 Följ steg 1 till steg 2 i "Ta bort hårddisken" på sidan 51.

Förfarande

- 1 Ta bort skruvarna som fäster hårddiskenheten i datorbasen.
- 2 Ta bort strömkablarna från kabelhållarna på hårddiskhållaren.
- 3 Lyft bort hårddiskhållaren från datorbasen.



1 skruvar (4)

2 hårddiskhållare

23 Sätta tillbaka hårddiskhållaren



VARNING: Innan du utför något arbete inuti datorn ska du läsa säkerhetsinstruktionerna som medföljde datorn och följa stegen i "Innan du börjar" på sidan 11. När du har arbetat inuti datorn följer du instruktionerna i "När du har arbetat inuti datorn" på sidan 13. Mer säkerhetsinformation finns på hemsidan för regelefterlevnad på dell.com/regulatory_compliance.

Förfarande

- 1 Passa in skruvhålen på hårddiskhållaren mot skruvhålen på datorns bas.
- 2 Sätt tillbaka skruvarna som fäster hårddiskenheten i datorbasen.

Nödvändiga efterhandsåtgärder

- 1 Följ steg 2 till steg 3 i "Sätta tillbaka hårddisken" på sidan 53.
- 2 Sätt tillbaka stativet. Se "Sätta tillbaka stativet" på sidan 49.
- 3 Sätt tillbaka det bakre höljet. Se "Sätta tillbaka det bakre höljet" på sidan 21.

24 Ta bort strömförsörjningsfläkten

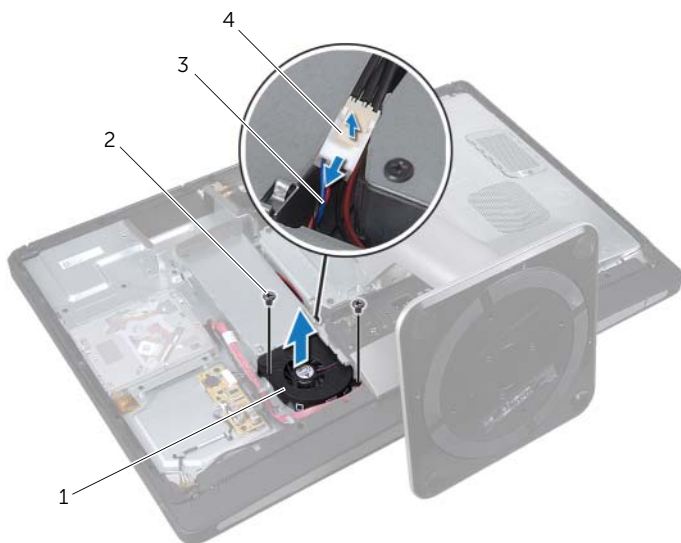
! **WARNING:** Innan du utför något arbete inuti datorn ska du läsa säkerhetsinstruktionerna som medföljde datorn och följa stegen i "Innan du börjar" på sidan 11. När du har arbetat inuti datorn följer du instruktionerna i "När du har arbetat inuti datorn" på sidan 13. Mer säkerhetsinformation finns på hemsidan för regelefterlevnad på dell.com/regulatory_compliance.

Nödvändiga förhandsåtgärder

- 1 Ta bort det bakre höljet. Se "Ta bort det bakre höljet" på sidan 19.

Förfarande

- 1 Lyft spärrhaken och koppla ifrån strömförsörjningsfläktens kabel från strömförsörjningsenheten.
- 2 Ta bort de tre skruvar som fäster strömförsörjningsfläkten vid datorbasen.
- 3 Lyft försiktigt strömförsörjningsfläkten och lirka bort kabeln till strömförsörjningsfläkten under I/O-kortsmonteringen.
- 4 Lyft av strömförsörjningsfläkten från datorbasen.



1	strömförsörjningsfläkt	2	skruvar (2)
3	kabel till strömförsörjningsfläkt	4	låsfläk

25 Sätta tillbaka strömförsörjningsfläkten



WARNING: Innan du utför något arbete inuti datorn ska du läsa säkerhetsinstruktionerna som medföljde datorn och följa stegen i "Innan du börjar" på sidan 11. När du har arbetat inuti datorn följer du instruktionerna i "När du har arbetat inuti datorn" på sidan 13. Mer säkerhetsinformation finns på hemsidan för regelefterlevnad på dell.com/regulatory_compliance.

Förfarande

- 1 Dra kabeln till strömförsörjningsfläkten under I/O-kortsmonteringen och anslut sedan strömförsörjningsfläktens kabel till strömförsörjningsenheten.
- 2 Passa in skruvhålen på strömförsörjningsfläkten med skruvhålen på datorbasen och skruva fast skruvarna som håller fast strömförsörjningsfläkten på datorbasen.

Nödvändiga efterhandsåtgärder

- 1 Sätt tillbaka det bakre höljet. Se "Sätta tillbaka det bakre höljet" på sidan 21.

26 Ta bort TV-mottagarens Mini-Card-kort

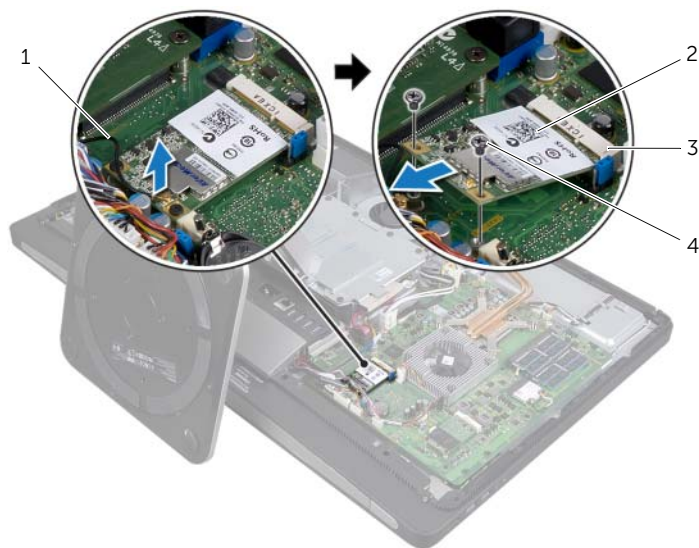
! **WARNING:** Innan du utför något arbete inuti datorn ska du läsa säkerhetsinstruktionerna som medföljde datorn och följa stegen i "Innan du börjar" på sidan 11. När du har arbetat inuti datorn följer du instruktionerna i "När du har arbetat inuti datorn" på sidan 13. Mer säkerhetsinformation finns på hemsidan för regelefterlevnad på dell.com/regulatory_compliance.

Nödvändiga förhandsåtgärder

- 1 Ta bort det bakre höljet. Se "Ta bort det bakre höljet" på sidan 19.
- 2 Ta bort moderkortshöljet. Se "Ta bort moderkortshöljet" på sidan 31.

Förfarande

- 1 Koppla ifrån TV-in-kabeln från TV-mottagarens Mini-Card-kort.
- 2 Ta bort skruvarna som håller fast TV-mottagarens Mini-Card-kort i moderkortet.
- 3 Skjut ut och ta bort TV-mottagarens kort från TV-mottagarens Mini-Card-kontakt.



1	TV-in-kabel	2	TV-mottagarens Mini-Card-kort
3	TV-mottagarens Mini-Card-kontakt	4	skruvar (2)

27 Sätta tillbaka TV-mottagarens Mini-Card-kort



WARNING: Innan du utför något arbete inuti datorn ska du läsa säkerhetsinstruktionerna som medföljde datorn och följa stegen i "Innan du börjar" på sidan 11. När du har arbetat inuti datorn följer du instruktionerna i "När du har arbetat inuti datorn" på sidan 13. Mer säkerhetsinformation finns på hemsidan för regelefterlevnad på dell.com/regulatory_compliance.

Förfarande

- 1 Passa in skåran på TV-mottagarens Mini-Card-kort med fliken på TV-mottagarens Mini-Card-kontakt.
- 2 Sätt in TV-mottagarens Mini-Card-kort med 45 graders vinkel i TV-mottagarens Mini-Card-kontakt.
- 3 Tryck ned den yttre sidan av TV-mottagarens Mini-Card-kort och sätt tillbaka de två skruvarna som håller fast TV-mottagarens Mini-Card-kort på moderkortet.
- 4 Anslut kabeln i porten för TV-in till TV-mottagarens Mini-Card-kort.

Nödvändiga efterhandsåtgärder

- 1 Sätt tillbaka moderkortshöljet. Se "Sätta tillbaka moderkortshöljet" på sidan 33.
- 2 Sätt tillbaka det bakre höljet. Se "Sätta tillbaka det bakre höljet" på sidan 21.

28 Ta bort Mini-Card-kortet för trådlös kommunikation

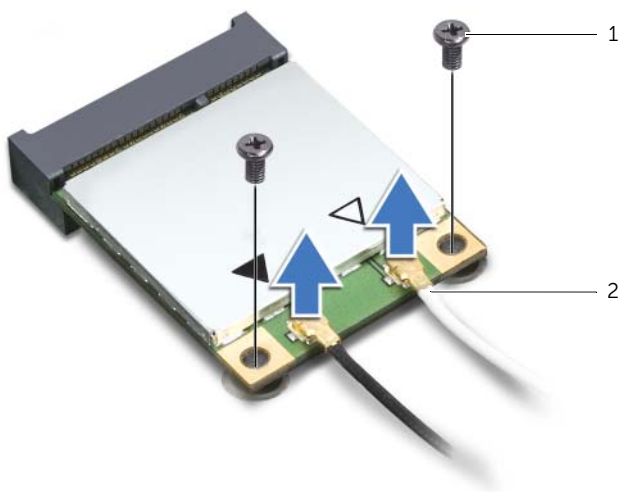
! **WARNING:** Innan du utför något arbete inuti datorn ska du läsa säkerhetsinstruktionerna som medföljde datorn och följa stegen i "Innan du börjar" på sidan 11. När du har arbetat inuti datorn följer du instruktionerna i "När du har arbetat inuti datorn" på sidan 13. Mer säkerhetsinformation finns på hemsidan för regelefterlevnad på dell.com/regulatory_compliance.

Nödvändiga förhandsåtgärder

- 1 Ta bort det bakre höljet. Se "Ta bort det bakre höljet" på sidan 19.
- 2 Ta bort moderkortshöljet. Se "Ta bort moderkortshöljet" på sidan 31.

Förfarande

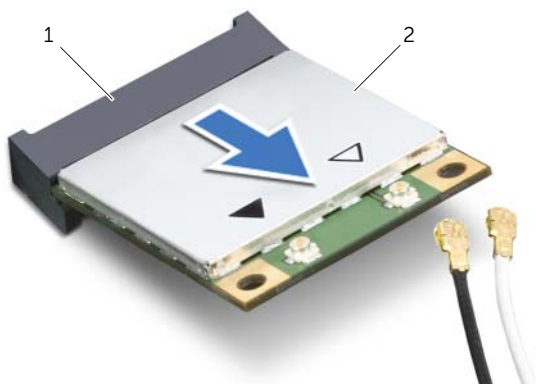
- 1 Koppla bort antennkabeln från det trådlösa Mini-Card-kortet.
- 2 Ta bort skruvarna som håller fast Mini-Card-kortet i moderkortet.



1 skruvar (2)

2 antennkablar (2)


3 Skjut ut och ta bort det trådlösa Mini-Card-kortet från Mini-Card-kontakten.




1 Trådlös Mini-card-kontakt

2 Mini-Card-kort för trådlös kommunikation

29 Sätta tillbaka Mini-Card-kortet för trådlös kommunikation

 **WARNING:** Innan du utför något arbete inuti datorn ska du läsa säkerhetsinstruktionerna som medföljde datorn och följa stegen i "Innan du börjar" på sidan 11. När du har arbetat inuti datorn följer du instruktionerna i "När du har arbetat inuti datorn" på sidan 13. Mer säkerhetsinformation finns på hemsidan för regelefterlevnad på dell.com/regulatory_compliance.

Förfarande

 **VIKTIGT:** Undvik skador på Mini-Card-kortet genom att se till att inte några kablar befinner sig under kortet.

- 1 Passa in skåran på Mini-Card-kortet för trådlös kommunikation mot fliken på kontakten på Mini-Card-kortet.
- 2 Infoga Mini-Card-kortet med 45 graders vinkel i kontakten på Mini-Card-kortet.
- 3 Tryck ned den andra sidan av Mini-Card-kortet och sätt tillbaka de två skruvarna som håller fast Mini-Card-kortet på moderkortet.
- 4 Anslut antennkablar till det trådlösa Mini Card-kortet.
I tabellen nedan beskrivs antennkablaras färgschema för de trådlösa Mini Card-kort som stöds av datorn.

Kontakter på Mini Card-kort	Färgscheman för kabel till trådlös antenn
WLAN + Bluetooth (två kablar)	
Huvudkabel för WLAN + Bluetooth (vit triangel)	vit svart
Hjälpkabel för WLAN + Bluetooth (svart triangel)	

Nödvändiga efterhandsåtgärder

- 1 Sätt tillbaka moderkortshöljet. Se "Sätta tillbaka moderkortshöljet" på sidan 33.
- 2 Sätt tillbaka det bakre höljet. Se "Sätta tillbaka det bakre höljet" på sidan 21.

30 Ta bort mSATA-Mini-Card-kortet

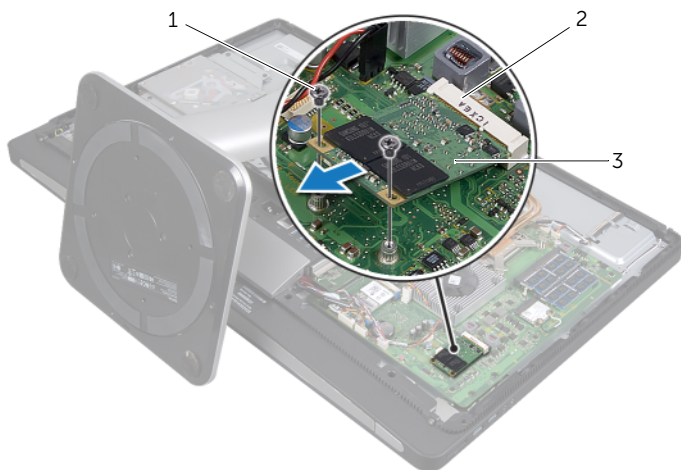
! **WARNING:** Innan du utför något arbete inuti datorn ska du läsa säkerhetsinstruktionerna som medföljde datorn och följa stegen i "Innan du börjar" på sidan 11. När du har arbetat inuti datorn följer du instruktionerna i "När du har arbetat inuti datorn" på sidan 13. Mer säkerhetsinformation finns på hemsidan för regelefterlevnad på dell.com/regulatory_compliance.

Nödvändiga förhandsåtgärder

- 1 Ta bort det bakre höljet. Se "Ta bort det bakre höljet" på sidan 19.
- 2 Ta bort moderkortshöljet. Se "Ta bort moderkortshöljet" på sidan 31.

Förfarande

- 1 Ta bort skruvarna som håller fast mSATA-Mini-Card-kortet i moderkortet.
- 2 Skjut ut och ta bort mSATA-Mini-card-kortet från mSATA-Mini-card-kontakten.



1 skruvar (2)

2 mSATA-Mini-Card-kontakt

3 mSATA-Mini-Card-kort

31 Sätta tillbaka mSATA-Mini-Card-kortet



WARNING: Innan du utför något arbete inuti datorn ska du läsa säkerhetsinstruktionerna som medföljde datorn och följa stegen i "Innan du börjar" på sidan 11. När du har arbetat inuti datorn följer du instruktionerna i "När du har arbetat inuti datorn" på sidan 13. Mer säkerhetsinformation finns på hemsidan för regelefterlevnad på dell.com/regulatory_compliance.

Förfarande

- 1 Passa in skåran på mSATA-Mini-Card-kortet med fliken på kontakten på mSATA-Mini-Card-kortet.
- 2 Infoga mSATA-Mini-Card-kortet med 45 graders vinkel i kontakten på mSATA-Mini-Card-kortet.
- 3 Skruva fast skruvarna som håller fast mSATA-Mini-Card-kortet i moderkortet.

Nödvändiga efterhandsåtgärder

- 1 Sätt tillbaka moderkortshöljet. Se "Sätta tillbaka moderkortshöljet" på sidan 33.
- 2 Sätt tillbaka det bakre höljet. Se "Sätta tillbaka det bakre höljet" på sidan 21.

32 Ta bort processorns kylfläkt

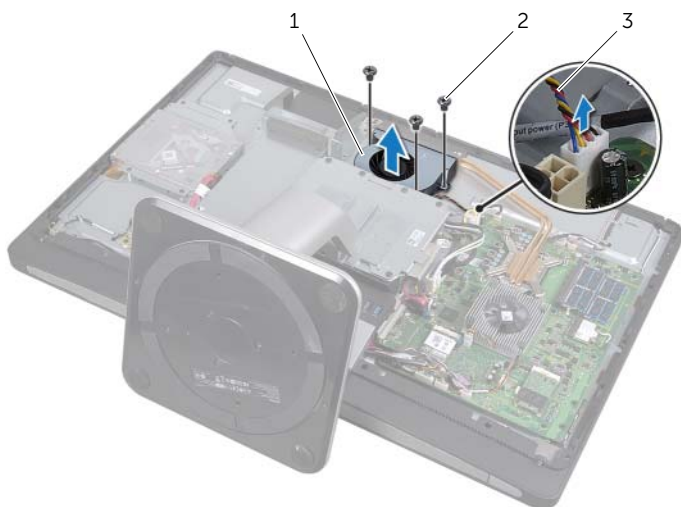
! **WARNING:** Innan du utför något arbete inuti datorn ska du läsa säkerhetsinstruktionerna som medföljde datorn och följa stegen i "Innan du börjar" på sidan 11. När du har arbetat inuti datorn följer du instruktionerna i "När du har arbetat inuti datorn" på sidan 13. Mer säkerhetsinformation finns på hemsidan för regelefterlevnad på dell.com/regulatory_compliance.

Nödvändiga förhandsåtgärder

- 1 Ta bort det bakre höljet. Se "Ta bort det bakre höljet" på sidan 19.
- 2 Ta bort moderkortshöljet. Se "Ta bort moderkortshöljet" på sidan 31.

Förfarande

- 1 Koppla bort kabeln till processorns kylfläkt från kontakten på moderkortet.
- 2 Ta bort skruvarna som håller fast processorns kylfläkt vid datorbasen.
- 3 Lyft processorns kylfläkt från datorbasen.



1	processorns kylfläkt	2	skruv (3)
3	kabel för processorns kylfläkt		



WARNING: Innan du utför något arbete inuti datorn ska du läsa säkerhetsinstruktionerna som medföljde datorn och följa stegen i "Innan du börjar" på sidan 11. När du har arbetat inuti datorn följer du instruktionerna i "När du har arbetat inuti datorn" på sidan 13. Mer säkerhetsinformation finns på hemsidan för regelefterlevnad på dell.com/regulatory_compliance.

Förfarande

- 1 Passa in skruvhålen på processorns kylfläkt med skruvhålen på datorbasen och skruva fast skruvarna som håller fast processorns kylfläkt på datorbasen.
- 2 Anslut kabeln till processorns kylfläkt till kontakten på moderkortet.

Nödvändiga efterhandsåtgärder

- 1 Sätt tillbaka moderkortshöljet. Se "Sätta tillbaka moderkortshöljet" på sidan 33.
- 2 Sätt tillbaka det bakre höljet. Se "Sätta tillbaka det bakre höljet" på sidan 21.

34 Ta bort processorns kylfläns

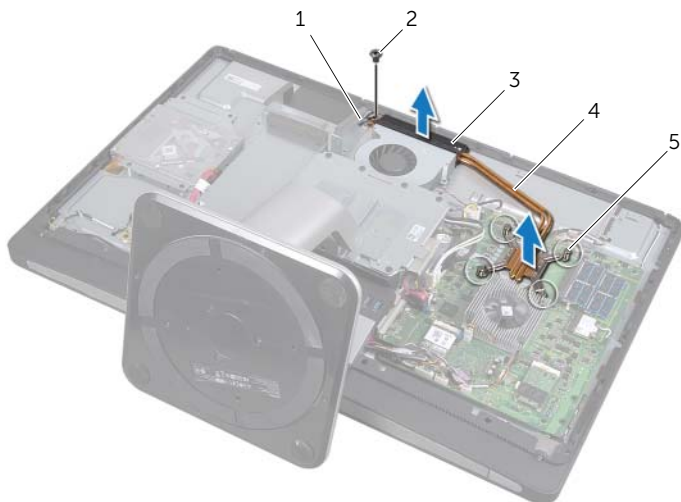
! **WARNING:** Innan du utför något arbete inuti datorn ska du läsa säkerhetsinstruktionerna som medföljde datorn och följa stegen i "Innan du börjar" på sidan 11. När du har arbetat inuti datorn följer du instruktionerna i "När du har arbetat inuti datorn" på sidan 13. Mer säkerhetsinformation finns på hemsidan för regelefterlevnad på dell.com/regulatory_compliance.

Nödvändiga förhandsåtgärder

- 1 Ta bort det bakre höljet. Se "Ta bort det bakre höljet" på sidan 19.
- 2 Ta bort moderkortshöljet. Se "Ta bort moderkortshöljet" på sidan 31.

Förfarande

- 1 Ta bort skruven som fäster kylventilerna och jordningskabeln i datorbasen.
- 2 Lossa fästskruvarna som fäster processorns kylfläns på moderkortet i rätt ordning (anges på processorns kylfläns).
- 3 Lyft bort processorns kylfläns från moderkortet.



1	jordningskabel	2	skruv
3	luftintag	4	processorns kylfläns
5	fästskruvar (4)		

35 Sätta tillbaka processorns kylfläns



WARNING: Innan du utför något arbete inuti datorn ska du läsa säkerhetsinstruktionerna som medföljde datorn och följa stegen i "Innan du börjar" på sidan 11. När du har arbetat inuti datorn följer du instruktionerna i "När du har arbetat inuti datorn" på sidan 13. Mer säkerhetsinformation finns på hemsidan för regelefterlevnad på dell.com/regulatory_compliance.

Förfarande



OBS! Det ursprungliga termiska fettet kan återanvändas om den ursprungliga moderkortet och kylflänsen sätts tillbaka tillsammans. Om antingen moderkortet eller kylflänsen byts ut mot en ny, ska du använda det termiska skydd som medföljer i satsen för att säkerställa kylning.

- 1 Rengör kylflänsens undersida från termiskt fett och applicera det på nytt.
- 2 Rikta in fästskruvarna på processorns kylflänsenhet mot skruvhålen i moderkortet.
- 3 Dra åt fästskruvarna som fäster processorns kylfläns på moderkortet i rätt ordning (anges på processorns kylfläns).
- 4 Skruva fast skruven som fäster kylventilerna och jordningskabeln i datorbasen.

Nödvändiga efterhandsåtgärder

- 1 Sätt tillbaka moderkortshöljet. Se "Sätta tillbaka moderkortshöljet" på sidan 33.
- 2 Sätt tillbaka det bakre höljet. Se "Sätta tillbaka det bakre höljet" på sidan 21.

36 Ta bort processorn

! **VARNING:** Innan du utför något arbete inuti datorn ska du läsa säkerhetsinstruktionerna som medföljde datorn och följa stegen i "Innan du börjar" på sidan 11. När du har arbetat inuti datorn följer du instruktionerna i "När du har arbetat inuti datorn" på sidan 13. Mer säkerhetsinformation finns på hemsidan för regelefterlevnad på dell.com/regulatory_compliance.

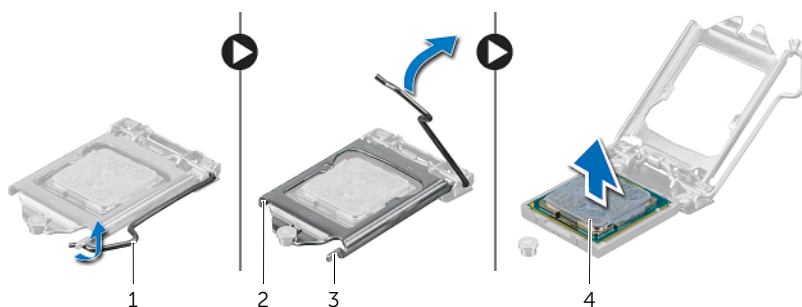
△ **VIKTIGT:** Processorer är extremt ömtåliga. Håll processorn i kanterna och rör inte metallstiften.

Nödvändiga förhandsåtgärder

- 1 Ta bort det bakre höljet. Se "Ta bort det bakre höljet" på sidan 19.
- 2 Ta bort moderkortshöljet. Se "Ta bort moderkortshöljet" på sidan 31.
- 3 Ta bort processorns kylfläns. Se "Ta bort processorns kylfläns" på sidan 79

Förfarande

- 1 Tryck frigöringsspaken nedåt och dra den därefter utåt så att den lossnar från fliken som håller fast den.
- 2 Fäll ut frigöringsspaken helt för att öppna processorkåpan.
- 3 Lyft försiktigt upp processorn för att lossa den från processorsockeln.



1 frigöringsspak

2 processorkåpa

3 låsflik

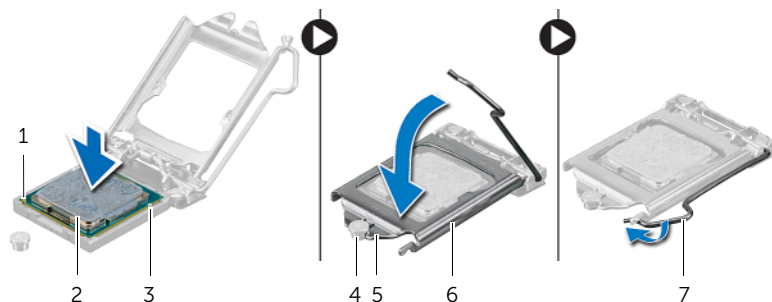
4 processor

37 Byta ut processorn

! **WARNING:** Innan du utför något arbete inuti datorn ska du läsa säkerhetsinstruktionerna som medföljde datorn och följa stegen i "Innan du börjar" på sidan 11. När du har arbetat inuti datorn följer du instruktionerna i "När du har arbetat inuti datorn" på sidan 13. Mer säkerhetsinformation finns på hemsidan för regelefterlevnad på dell.com/regulatory_compliance.

Förfarande

- 1 Se till att frigöringsspaken på processorsockeln är helt utdragen i en öppen position.
- !** **VIKTIGT:** Du måste placera processorn rätt i processorsockeln så att den inte skadas.
- 2 Passa in skårorna på processorn med flikarna på processorsockeln.
- 3 Rikta in stift-1-hörnet på processorn med stift-1-hörnet på processorsockeln och placera sedan processorn i processorsockeln.
- !** **VIKTIGT:** Se till att processorkåpens skåra hamnar under inpassningsstödet.
- 4 När processorn sitter ordentligt i sockeln stänger du processorkåpan.
- 5 Fäll ned frigöringsspaken och placera den under fliken på processorkåpan.



1	indikering av processorstift 1	2	processor
3	inpassningsflikar (2)	4	inpassningsstöd
5	processorkåpens skåra	6	processorkåpa
7	frigöringsspak		

Nödvändiga efterhandsåtgärder

- 1 Sätt tillbaka processorns kylfläns. Se "Sätta tillbaka processorns kylfläns" på sidan 81.
- 2 Sätt tillbaka moderkortshöljet. Se "Sätta tillbaka moderkortshöljet" på sidan 33.
- 3 Sätt tillbaka det bakre höljet. Se "Sätta tillbaka det bakre höljet" på sidan 21.

38 Ta bort listkåpan

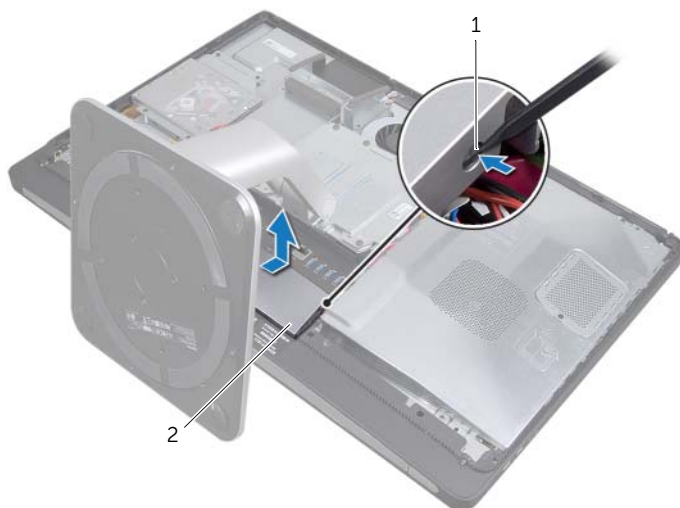
! **WARNING:** Innan du utför något arbete inuti datorn ska du läsa säkerhetsinstruktionerna som medföljde datorn och följa stegen i "Innan du börjar" på sidan 11. När du har arbetat inuti datorn följer du instruktionerna i "När du har arbetat inuti datorn" på sidan 13. Mer säkerhetsinformation finns på hemsidan för regelefterlevnad på dell.com/regulatory_compliance.

Nödvändiga förhandsåtgärder

- 1 Ta bort det bakre höljet. Se "Ta bort det bakre höljet" på sidan 19.

Förfarande

- 1 Med en plastrits trycker du in flikarna för att lossa listkåpan från innerramen.
- 2 Skjut trimkåpan mot datorns övre del och lyft sedan av den från datorbasen.



1 flikar (2)

2 listkåpa

39 Skruva fast listkåpan



VARNING: Innan du utför något arbete inuti datorn ska du läsa säkerhetsinstruktionerna som medföljde datorn och följa stegen i "Innan du börjar" på sidan 11. När du har arbetat inuti datorn följer du instruktionerna i "När du har arbetat inuti datorn" på sidan 13. Mer säkerhetsinformation finns på hemsidan för regelefterlevnad på dell.com/regulatory_compliance.

Förfarande

- 1 För in flikarna längst ned på listkåpan i socklarna på innerramen.
- 2 Tryck på listkåpan tills flikarna på innerramen sitter fast i socklarna på båda sidor om listkåpan.

Nödvändiga efterhandsåtgärder

- 1 Sätt tillbaka det bakre höljet. Se "Sätta tillbaka det bakre höljet" på sidan 21.

40 Ta bort I/O-panelen

! **WARNING:** Innan du utför något arbete inuti datorn ska du läsa säkerhetsinstruktionerna som medföljde datorn och följa stegen i "Innan du börjar" på sidan 11. När du har arbetat inuti datorn följer du instruktionerna i "När du har arbetat inuti datorn" på sidan 13. Mer säkerhetsinformation finns på hemsidan för regelefterlevnad på dell.com/regulatory_compliance.

Nödvändiga förhandsåtgärder

- 1 Ta bort det bakre höljet. Se "Ta bort det bakre höljet" på sidan 19.
- 2 Ta bort stativet. Se "Ta bort stativet" på sidan 47.
- 3 Ta bort listkåpan. Se "Ta bort listkåpan" på sidan 87.

Förfarande

- 1 Tryck I/O-panelen uppåt i datorn och fäll sedan I/O-panelen uppåt..
- 2 Lossa fästflikarna på I/O-panelen och lyft I/O-panelen från datorbasen.



1 fästflikar

2 I/O-panel

41 Sätta tillbaka I/O-panelen



VARNING: Innan du utför något arbete inuti datorn ska du läsa säkerhetsinstruktionerna som medföljde datorn och följa stegen i "Innan du börjar" på sidan 11. När du har arbetat inuti datorn följer du instruktionerna i "När du har arbetat inuti datorn" på sidan 13. Mer säkerhetsinformation finns på hemsidan för regelefterlevnad på dell.com/regulatory_compliance.

Förfarande

- 1 Passa in socklarna på I/O-panelen med portarna på I/O-monteringen.
- 2 Tryck ned på I/O-panelen tills den fäster på plats.

Nödvändiga efterhandsåtgärder

- 1 Sätt tillbaka listkåpan. Se "Skruva fast listkåpan" på sidan 89.
- 2 Sätt tillbaka stativet. Se "Sätta tillbaka stativet" på sidan 49.
- 3 Sätt tillbaka det bakre höljet. Se "Sätta tillbaka det bakre höljet" på sidan 21.

42 Ta bort innerramen

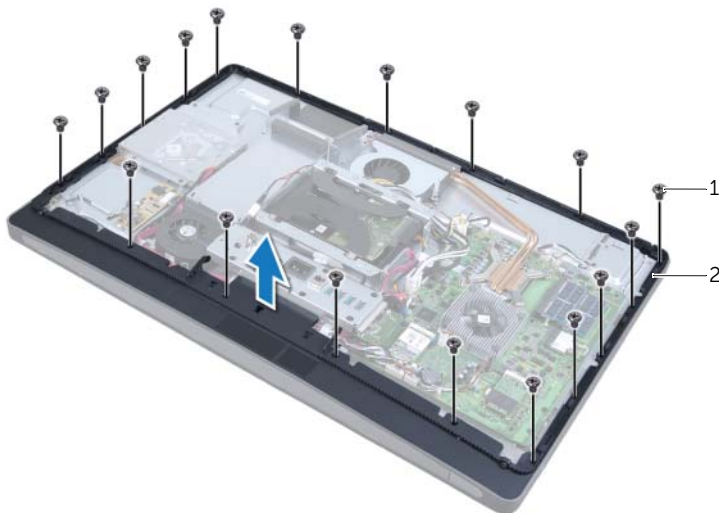
! **WARNING:** Innan du utför något arbete inuti datorn ska du läsa säkerhetsinstruktionerna som medföljde datorn och följa stegen i "Innan du börjar" på sidan 11. När du har arbetat inuti datorn följer du instruktionerna i "När du har arbetat inuti datorn" på sidan 13. Mer säkerhetsinformation finns på hemsidan för regelefterlevnad på dell.com/regulatory_compliance.

Nödvändiga förhandsåtgärder

- 1 Ta bort det bakre höljet. Se "Ta bort det bakre höljet" på sidan 19.
- 2 Ta bort stativet. Se "Ta bort stativet" på sidan 47.
- 3 Ta bort moderkortshöljet. Se "Ta bort moderkortshöljet" på sidan 31.
- 4 Ta bort listkåpan. Se "Ta bort listkåpan" på sidan 87.
- 5 Ta bort I/O-panelen. Se "Ta bort I/O-panelen" på sidan 91.

Förfarande

- 1 Ta bort skruvarna som håller fast innerramen vid datorbasen.
- 2 Bänd försiktigt innerramen från sidorna och lyft bort innerramen från datorbasen.



1 skruvar (18)


2 innerram

43 Sätt tillbaka innerramen



WARNING: Innan du utför något arbete inuti datorn ska du läsa säkerhetsinstruktionerna som medföljde datorn och följa stegen i "Innan du börjar" på sidan 11. När du har arbetat inuti datorn följer du instruktionerna i "När du har arbetat inuti datorn" på sidan 13. Mer säkerhetsinformation finns på hemsidan för regelefterlevnad på dell.com/regulatory_compliance.

Förfarande

- 1 Passa in skruvhålen på innerramen mot skruvhålen på datorbasen.
 -  **OBS!** Se till att alla kablar är dragna genom kabelhållarna och att inga kablar placeras mellan innerramen och datorbasen.
- 2 Sätt tillbaka skruvarna som håller fast innerramen vid datorbasen.

Nödvändiga efterhandsåtgärder

- 1 Sätt tillbaka I/O-panelen. Se "Sätta tillbaka I/O-panelen" på sidan 93.
- 2 Sätt tillbaka listkåpan. Se "Skruva fast listkåpan" på sidan 89.
- 3 Sätt tillbaka moderkortshöljet. Se "Sätta tillbaka moderkortshöljet" på sidan 33.
- 4 Sätt tillbaka stativet. Se "Sätta tillbaka stativet" på sidan 49.
- 5 Sätt tillbaka det bakre höljet. "Sätta tillbaka det bakre höljet" på sidan 21.

44 Ta bort I/O-kortet

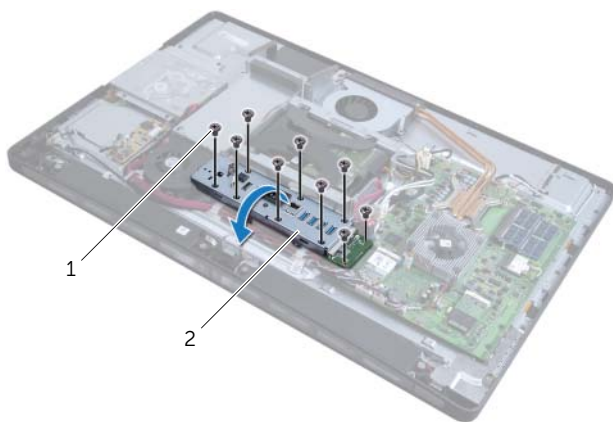
! **WARNING:** Innan du utför något arbete inuti datorn ska du läsa säkerhetsinstruktionerna som medföljde datorn och följa stegen i "Innan du börjar" på sidan 11. När du har arbetat inuti datorn följer du instruktionerna i "När du har arbetat inuti datorn" på sidan 13. Mer säkerhetsinformation finns på hemsidan för regelefterlevnad på dell.com/regulatory_compliance.

Nödvändiga förhandsåtgärder

- 1 Ta bort det bakre höljet. Se "Ta bort det bakre höljet" på sidan 19.
- 2 Ta bort stativet. Se "Ta bort stativet" på sidan 47.
- 3 Ta bort listkåpan. Se "Ta bort listkåpan" på sidan 87.
- 4 Ta bort I/O-panelen. Se "Ta bort I/O-panelen" på sidan 91.
- 5 Ta bort moderkortshöljet. Se "Ta bort moderkortshöljet" på sidan 31.
- 6 Ta bort den inre ramen. Se "Ta bort innerramen" på sidan 95.

Förfarande

- 1 Ta bort skruvarna som håller fast I/O-kortsmonteringen i datorbasen.
- 2 Lyft försiktigt I/O-kortsmonteringen från datorbasen och vänd på I/O-kortsmonteringen.

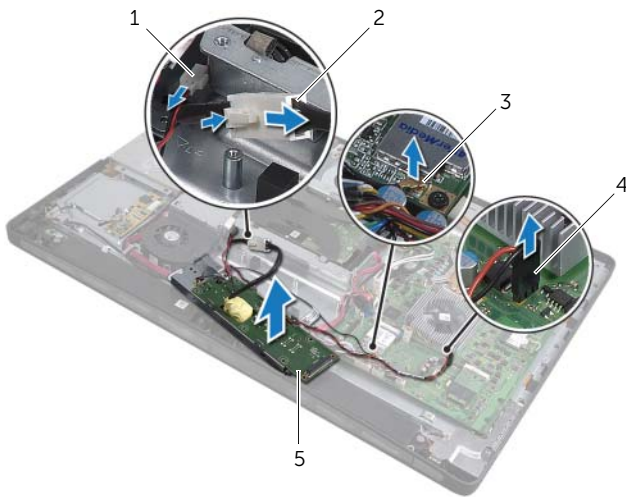


1 skruvar (9)

2 I/O-kortsmontering

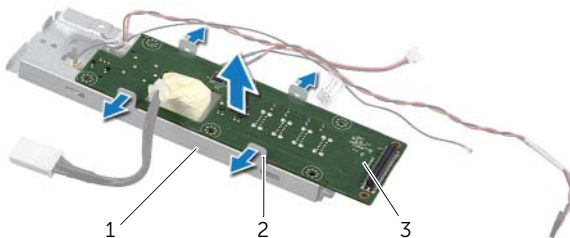
- 3 Tryck på klämfästet och koppla loss strömportskabeln.
- 4 Notera hur kablarna till TV-in-port, infraröd emitterport och strömförsörjningslampa är dragna och koppla sedan loss kablarna från moderkortet.
- 5 Ta bort TV-in-portkabeln och den infraröda emitterportkabeln från kabelhållarna.

6 Lyft ut I/O-kortsmonteringen från datorns bas.



1	kabel till strömförsörjningslampa	2	strömportskabel
3	TV-in-kabel	4	portkabel till infraröd emitter
5	I/O-kortsmontering		

7 Tryck fästflikarna utåt för att lossa I/O-kortet och lyft sedan bort I/O-kortet från I/O-kortsfästet.




1	I/O-kortsfäste	2	flikar (4)
3	I/O-kort		

45 Sätta tillbaka I/O-kortet



WARNING: Innan du utför något arbete inuti datorn ska du läsa säkerhetsinstruktionerna som medföljde datorn och följa stegen i "Innan du börjar" på sidan 11. När du har arbetat inuti datorn följer du instruktionerna i "När du har arbetat inuti datorn" på sidan 13. Mer säkerhetsinformation finns på hemsidan för regelefterlevnad på dell.com/regulatory_compliance.

Förfarande

- 1 Skjut strömportskabeln och kabeln till strömförsörjningslampan genom sockeln på I/O-kortsfästet.
- 2 Placera I/O-kortet i I/O-kortshylsan och tryck på fästflikarna för att fästa I/O-kortet i I/O-kortsfästet.
- 3 Dra kablarna till TV-in-porten, infraröd emitterport och strömförsörjningslampa genom kabelhållarna och anslut kablarna till moderkortet.
- 4 Anslut strömportkabeln till strömförsörjningsenheten.
- 5 Passa in skruvhålen på I/O-kortsmonteringen med skruvhålen på datorbasen.
- 6 Tryck ned I/O-kortsmonteringen för att ansluta I/O-kortet till moderkortet.
 **OBS!** Se till att inga kablar placeras under I/O-kortsmonteringen.
- 7 Sätt tillbaka skruvarna som håller fast I/O-kortsmonteringen i datorbasen.

Nödvändiga efterhandsåtgärder

- 1 Sätt tillbaka den inre ramen. Se "Sätt tillbaka innerramen" på sidan 97.
- 2 Sätt tillbaka moderkortshöljet. Se "Sätta tillbaka moderkortshöljet" på sidan 33.
- 3 Sätt tillbaka I/O-panelen. Se "Sätta tillbaka I/O-panelen" på sidan 93.
- 4 Sätt tillbaka listkåpan. Se "Skruva fast listkåpan" på sidan 89.
- 5 Sätt tillbaka stativet. Se "Sätta tillbaka stativet" på sidan 49.
- 6 Sätt tillbaka det bakre höljet. Se "Sätta tillbaka det bakre höljet" på sidan 21.

46 Ta bort TV-in-porten

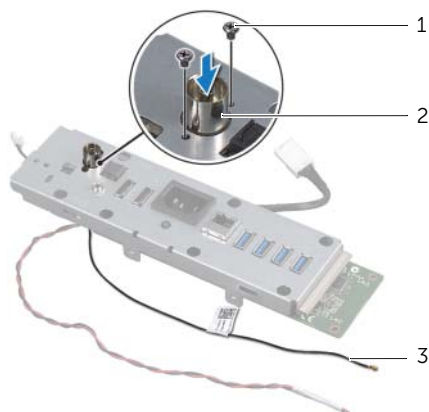
! **WARNING:** Innan du utför något arbete inuti datorn ska du läsa säkerhetsinstruktionerna som medföljde datorn och följa stegen i "Innan du börjar" på sidan 11. När du har arbetat inuti datorn följer du instruktionerna i "När du har arbetat inuti datorn" på sidan 13. Mer säkerhetsinformation finns på hemsidan för regelefterlevnad på dell.com/regulatory_compliance.

Nödvändiga förhandsåtgärder

- 1 Ta bort det bakre höljet. Se "Ta bort det bakre höljet" på sidan 19.
- 2 Ta bort stativet. Se "Ta bort stativet" på sidan 47.
- 3 Ta bort listkåpan. Se "Ta bort listkåpan" på sidan 87.
- 4 Ta bort I/O-panelen. Se "Ta bort I/O-panelen" på sidan 91.
- 5 Ta bort moderkortshöljet. Se "Ta bort moderkortshöljet" på sidan 31.
- 6 Ta bort den inre ramen. Se "Ta bort innerramen" på sidan 95.
- 7 Följ steg 1 till steg 6 i "Ta bort I/O-kortet" på sidan 99.

Förfarande

- 1 Ta bort skruvarna som håller fast TV-in-porten på I/O-kortets fäste.
- 2 Dra ut och ta bort TV-in-kabeln genom sockeln på I/O-kortets fäste.



- | | |
|---|-------------|
| 1 | skruvar (2) |
| 3 | TV-in-kabel |

- | | |
|---|------------|
| 2 | TV-in-port |
|---|------------|

47 Sätt tillbaka TV-in-porten



WARNING: Innan du utför något arbete inuti datorn ska du läsa säkerhetsinstruktionerna som medföljde datorn och följa stegen i "Innan du börjar" på sidan 11. När du har arbetat inuti datorn följer du instruktionerna i "När du har arbetat inuti datorn" på sidan 13. Mer säkerhetsinformation finns på hemsidan för regelefterlevnad på dell.com/regulatory_compliance.

Förfarande

- 1 Skjut TV-in-kabeln genom sockeln på I/O-kortets fäste.
- 2 Skruva fast skruvarna som håller fast TV-in-porten på I/O-kortets fäste.

Nödvändiga efterhandsåtgärder

- 1 Följ steg 3 till steg 7 i "Sätta tillbaka I/O-kortet" på sidan 101.
- 2 Sätt tillbaka den inre ramen. Se "Sätt tillbaka innerramen" på sidan 97.
- 3 Sätt tillbaka moderkortshöljet. Se "Sätta tillbaka moderkortshöljet" på sidan 33.
- 4 Sätt tillbaka I/O-panelen. Se "Sätta tillbaka I/O-panelen" på sidan 93.
- 5 Sätt tillbaka listkåpan. Se "Skruva fast listkåpan" på sidan 89.
- 6 Sätt tillbaka stativet. Se "Sätta tillbaka stativet" på sidan 49.
- 7 Sätt tillbaka det bakre höljet. Se "Sätta tillbaka det bakre höljet" på sidan 21.

48 Ta bort porten till den infraröda emittern



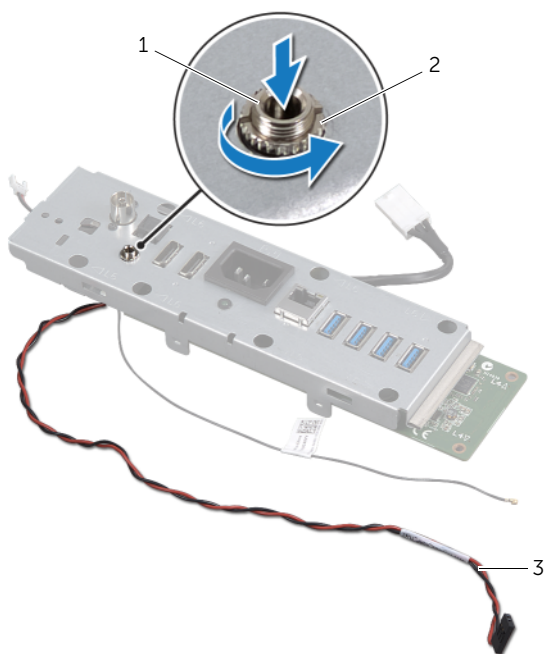
WARNING: Innan du utför något arbete inuti datorn ska du läsa säkerhetsinstruktionerna som medföljde datorn och följa stegen i "Innan du börjar" på sidan 11. När du har arbetat inuti datorn följer du instruktionerna i "När du har arbetat inuti datorn" på sidan 13. Mer säkerhetsinformation finns på hemsidan för regelefterlevnad på dell.com/regulatory_compliance.

Nödvändiga förhandsåtgärder

- 1 Ta bort det bakre höljet. Se "Ta bort det bakre höljet" på sidan 19.
- 2 Ta bort stativet. Se "Ta bort stativet" på sidan 47.
- 3 Ta bort listkåpan. Se "Ta bort listkåpan" på sidan 87.
- 4 Ta bort I/O-panelen. Se "Ta bort I/O-panelen" på sidan 91.
- 5 Ta bort moderkortshöljet. Se "Ta bort moderkortshöljet" på sidan 31.
- 6 Ta bort den inre ramen. Se "Ta bort innerramen" på sidan 95.
- 7 Följ steg 1 till steg 6 i "Ta bort I/O-kortet" på sidan 99.

Förfarande

- 1 Ta bort muttern som håller fast porten till den infraröda emittern på I/O-kortets fäste.
- 2 Ta bort porten till den infraröda emittern och portkabeln från I/O-kortsmonteringen.



1	Port till infraröd emitter	2	mutter
3	portkabel till infraröd emitter		

49 Sätt tillbaka porten till den infraröda emittern



WARNING: Innan du utför något arbete inuti datorn ska du läsa säkerhetsinstruktionerna som medföljde datorn och följa stegen i "Innan du börjar" på sidan 11. När du har arbetat inuti datorn följer du instruktionerna i "När du har arbetat inuti datorn" på sidan 13. Mer säkerhetsinformation finns på hemsidan för regelefterlevnad på dell.com/regulatory_compliance.

Förfarande

- 1 Skjut porten till den infraröda emittern genom sockeln på I/O-kortets fäste.
- 2 Skruva fast muttern som håller fast porten till den infraröda emittern på I/O-kortets fäste.

Nödvändiga efterhandsåtgärder

- 1 Följ steg 3 till steg 7 i "Sätta tillbaka I/O-kortet" på sidan 101.
- 2 Sätt tillbaka den inre ramen. Se "Sätt tillbaka innerramen" på sidan 97.
- 3 Sätt tillbaka moderkortshöljet. Se "Sätta tillbaka moderkortshöljet" på sidan 33.
- 4 Sätt tillbaka I/O-panelen. Se "Sätta tillbaka I/O-panelen" på sidan 93.
- 5 Sätt tillbaka listkåpan. Se "Skruva fast listkåpan" på sidan 89.
- 6 Sätt tillbaka stativet. Se "Sätta tillbaka stativet" på sidan 49.
- 7 Sätt tillbaka det bakre höljet. Se "Sätta tillbaka det bakre höljet" på sidan 21.

50 Ta ur moderkortet



WARNING: Innan du utför något arbete inuti datorn ska du läsa säkerhetsinstruktionerna som medföljde datorn och följa stegen i "Innan du börjar" på sidan 11. När du har arbetat inuti datorn följer du instruktionerna i "När du har arbetat inuti datorn" på sidan 13. Mer säkerhetsinformation finns på hemsidan för regelefterlevnad på dell.com/regulatory_compliance.



OBS! Datorns servicenummer finns sparad på moderkortet. Du måste ange servicenumret i systeminställningen efter att du har bytt moderkortet.



OBS! Skriv upp var de olika kontakterna sitter innan du lossar kablarna från moderkortet så att du kan ansluta dem rätt igen när du har bytt ut moderkortet.

Nödvändiga förhandsåtgärder

- 1 Ta bort det bakre höljet. Se "Ta bort det bakre höljet" på sidan 19.
- 2 Ta bort stativet. Se "Ta bort stativet" på sidan 47.
- 3 Ta bort listkåpan. Se "Ta bort listkåpan" på sidan 87.
- 4 Ta bort I/O-panelen. Se "Ta bort I/O-panelen" på sidan 91.
- 5 Ta bort moderkortshöljet. Se "Ta bort moderkortshöljet" på sidan 31.
- 6 Ta bort den inre ramen. Se "Ta bort innerramen" på sidan 95.
- 7 Följ steg 1 till steg 6 i "Ta bort I/O-kortet" på sidan 99.
- 8 Ta bort minnesmodulerna. Se "Ta bort minnesmodulerna" på sidan 39.
- 9 Ta bort TV-mottagarens Mini-Card-kort. Se "Ta bort TV-mottagarens Mini-Card-kort" på sidan 63.
- 10 Ta bort mSATA-Mini Card-kortet. Se "Ta bort mSATA-Mini-Card-kortet" på sidan 71.
- 11 Ta bort Mini Card-kortet för trådlös kommunikation. Se "Ta bort Mini-Card-kortet för trådlös kommunikation" på sidan 67.
- 12 Ta bort processorns kylfläns. Se "Ta bort processorns kylfläns" på sidan 79.
- 13 Ta bort processorn. Se "Ta bort processorn" på sidan 83.

Förfarande

1 Koppla från följande kablar från moderkortet:

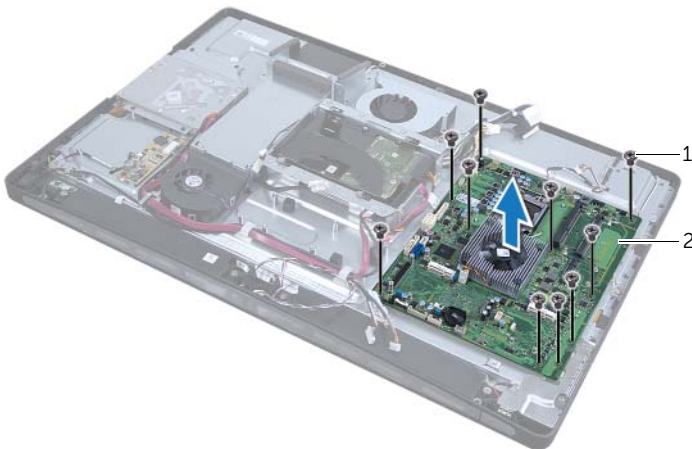
- Högtalarkabel
- Strömbrytarkabel
- Omvandlarkabel
- Kabel för volym/skräminställningskontroller
- Datakabel för hårddisk
- Strömkabel för hårddisk
- Datakabel för optisk enhet
- Strömkabel för optisk enhet
- Strömförsörjningskablar för nät och processor
- LVDS-kabel
- Pekskärmens kablar
- Kabel för processorns kylfläkt
- Strömkabel för bildskärm
- Kamerakabel
- Kabel för infraröd mottagare



OBS! Placering av kontakter framgår av "Komponenter på moderkortet" på sidan 16.

2 Ta bort skruvarna som håller fast systemkortet på datorramen.

3 Lyft ut moderkortet ur datorns bas.



1 skruvar (10)

2 moderkort

51 Byta ut moderkortet



WARNING: Innan du utför något arbete inuti datorn ska du läsa säkerhetsinstruktionerna som medföljde datorn och följa stegen i "Innan du börjar" på sidan 11. När du har arbetat inuti datorn följer du instruktionerna i "När du har arbetat inuti datorn" på sidan 13. Mer säkerhetsinformation finns på hemsidan för regelefterlevnad på dell.com/regulatory_compliance.



OBS! Datorns servicenummer finns sparad på moderkortet. Du måste ange servicenumret i systeminställningen efter att du har bytt moderkortet.

Förfarande

- 1 Passa in skruvhålen på moderkortet mot skruvhålen på datorns bas.
- 2 Sätt tillbaka skruvarna som håller fast moderkortet vid datorbasen.
- 3 Anslut följande kablar till moderkortet igen:
 - Högtalarkabel
 - Strömbrytarkabel
 - Omvandlarkabel
 - Kabel för volym/skräminställningskontroller
 - Strömkabel för hårddisk
 - Datakabel för hårddisk
 - Strömkabel för optisk enhet
 - Datakabel för optisk enhet
 - Strömförsörjningskablar för nät och processor
 - LVDS-kabel
 - Pekskärmens kablar
 - Kabel för processorns kylfläkt
 - Strömkabel för bildskärm
 - Kamerakabel
 - Kabel för infraröd mottagare

Nödvändiga efterhandsåtgärder

- 1 Sätt tillbaka processorn. Se "Byta ut processorn" på sidan 85.
- 2 Sätt tillbaka processorns kylfläns. Se "Sätta tillbaka processorns kylfläns" på sidan 81.
- 3 Sätt tillbaka Mini Card-kortet för trådlös kommunikation. Se "Sätta tillbaka Mini-Card-kortet för trådlös kommunikation" på sidan 69.
- 4 Sätt tillbaka mSATA-Mini Card-kortet. Se "Sätta tillbaka mSATA-Mini-Card-kortet" på sidan 73.
- 5 Sätt tillbaka TV-mottagarens Mini-Card-kort. Se "Sätta tillbaka TV-mottagarens Mini-Card-kort" på sidan 65.
- 6 Sätt tillbaka minnesmodulerna. Se "Sätta tillbaka minnesmodulerna" på sidan 41.
- 7 Följ steg 3 till steg 7 i "Sätta tillbaka I/O-kortet" på sidan 101.
- 8 Sätt tillbaka den inre ramen. Se "Sätt tillbaka innerramen" på sidan 97.
- 9 Sätt tillbaka moderkortshöljet. Se "Sätta tillbaka moderkortshöljet" på sidan 33.
- 10 Sätt tillbaka I/O-panelen. Se "Sätta tillbaka I/O-panelen" på sidan 93.
- 11 Sätt tillbaka listkåpan. Se "Skruva fast listkåpan" på sidan 89.
- 12 Sätt tillbaka stativet. Se "Sätta tillbaka stativet" på sidan 49.
- 13 Sätt tillbaka det bakre höljet. Se "Sätta tillbaka det bakre höljet" på sidan 21.

Ange servicenumret i systeminställningen

- 1 Starta datorn.
- 2 Tryck på <F2> under självtestet vid strömpåslag för att starta systeminställningsprogrammet.
- 3 Navigera till fliken **Main** (huvud) och ange servicenumret i fältet **Service Tag Input** (inmatning av servicenummer).

52 Ta bort högtalarna

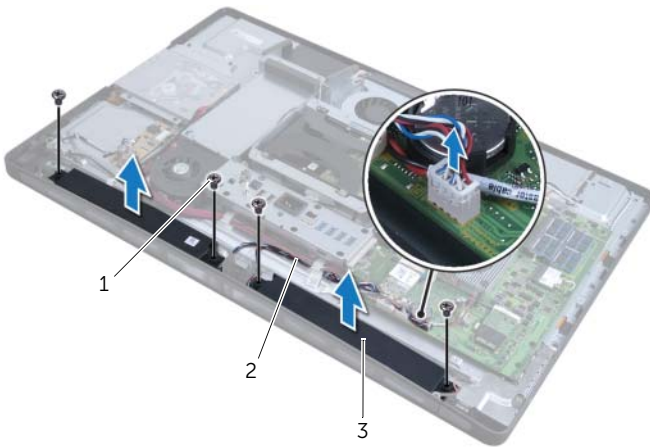
! **WARNING:** Innan du utför något arbete inuti datorn ska du läsa säkerhetsinstruktionerna som medföljde datorn och följa stegen i "Innan du börjar" på sidan 11. När du har arbetat inuti datorn följer du instruktionerna i "När du har arbetat inuti datorn" på sidan 13. Mer säkerhetsinformation finns på hemsidan för regelefterlevnad på dell.com/regulatory_compliance.

Nödvändiga förhandsåtgärder

- 1 Ta bort det bakre höljet. Se "Ta bort det bakre höljet" på sidan 19.
- 2 Ta bort moderkortshöljet. Se "Ta bort moderkortshöljet" på sidan 31.
- 3 Ta bort listkåpan. Se "Ta bort listkåpan" på sidan 87.
- 4 Ta bort den inre ramen. Se "Ta bort innerramen" på sidan 95.

Förfarande

- 1 Koppla bort likströmskabeln från moderkortet.
- 2 Observera hur högtalarkabeln är dragen och ta bort högtalarkabeln från kabelhållarna.
- 3 Ta bort skruvarna som håller fast högtalarna i datorbasen.
- 4 Lyft ut högtalarna ur datorns bas.



1 skruvar (4)

2 högtalarkabel

3 högtalare (2)

53 Sätta tillbaka högtalarna



WARNING: Innan du utför något arbete inuti datorn ska du läsa säkerhetsinstruktionerna som medföljde datorn och följa stegen i "Innan du börjar" på sidan 11. När du har arbetat inuti datorn följer du instruktionerna i "När du har arbetat inuti datorn" på sidan 13. Mer säkerhetsinformation finns på hemsidan för regelefterlevnad på dell.com/regulatory_compliance.

Förfarande

- 1 Passa in skruvhålen på högtalarna mot skruvhålen på datorbasen.
- 2 Sätt tillbaka skruvarna som håller fast högtalarna i datorbasen.
- 3 Dra högtalarkabeln genom kabelhållarna och anslut högtalarkabeln till moderkortet.

Nödvändiga efterhandsåtgärder

- 1 Sätt tillbaka den inre ramen. Se "Sätt tillbaka innerramen" på sidan 97.
- 2 Sätt tillbaka listkåpan. Se "Skruva fast listkåpan" på sidan 89.
- 3 Sätt tillbaka moderkortshöljet. Se "Sätta tillbaka moderkortshöljet" på sidan 33.
- 4 Sätt tillbaka det bakre höljet. Se "Sätta tillbaka det bakre höljet" på sidan 21.

54 Ta bort strömbrytarmonteringen

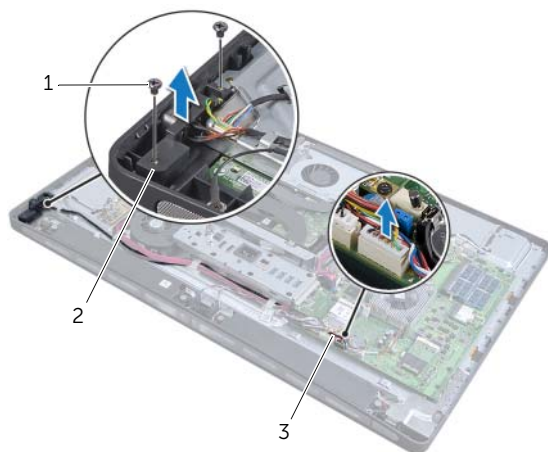
! **WARNING:** Innan du utför något arbete inuti datorn ska du läsa säkerhetsinstruktionerna som medföljde datorn och följa stegen i "Innan du börjar" på sidan 11. När du har arbetat inuti datorn följer du instruktionerna i "När du har arbetat inuti datorn" på sidan 13. Mer säkerhetsinformation finns på hemsidan för regelefterlevnad på dell.com/regulatory_compliance.

Nödvändiga förhandsåtgärder

- 1 Ta bort det bakre höljet. Se "Ta bort det bakre höljet" på sidan 19.
- 2 Ta bort moderkortshöljet. Se "Ta bort moderkortshöljet" på sidan 31.
- 3 Ta bort listkåpan. Se "Ta bort listkåpan" på sidan 87.
- 4 Ta bort den inre ramen. Se "Ta bort innerramen" på sidan 95

Förfarande

- 1 Koppla bort strömbrytarkabeln från moderkortet.
- 2 Ta bort strömbrytarkabeln från dess kabelhållare.
- 3 Ta bort skruvarna som håller fast strömbrytarmonteringen i datorbasen.
- 4 Tryck strömbrytaren inåt för att lossa den från sockeln på datorbasen och lyft den sedan försiktigt från datorbasen.



1 skruvar (2)

2 strömbrytarmontering

3 strömbrytarkabel

55 Sätta tillbaka strömbrytarmonteringen



WARNING: Innan du utför något arbete inuti datorn ska du läsa säkerhetsinstruktionerna som medföljde datorn och följa stegen i "Innan du börjar" på sidan 11. När du har arbetat inuti datorn följer du instruktionerna i "När du har arbetat inuti datorn" på sidan 13. Mer säkerhetsinformation finns på hemsidan för regelefterlevnad på dell.com/regulatory_compliance.

Förfarande

- 1 Placera strömbrytarmonteringen i datorbasen och se till att strömbrytaren passar i sockeln.
- 2 Passa in skruvhålen på strömbrytarmonteringen med skruvhålen på datorbasen och skruva fast skruvarna som håller fast strömbrytarmonteringen på datorbasen.
- 3 Dra strömbrytarkabeln genom kabelhållarna och anslut den till moderkortet.

Nödvändiga efterhandsåtgärder

- 1 Sätt tillbaka den inre ramen. Se "Sätt tillbaka innerramen" på sidan 97.
- 2 Sätt tillbaka listkåpan. Se "Skruva fast listkåpan" på sidan 89.
- 3 Sätt tillbaka moderkortshöljet. Se "Sätta tillbaka moderkortshöljet" på sidan 33.
- 4 Sätt tillbaka det bakre höljet. Se "Sätta tillbaka det bakre höljet" på sidan 21.

56 Ta bort sido-I/O-kortet



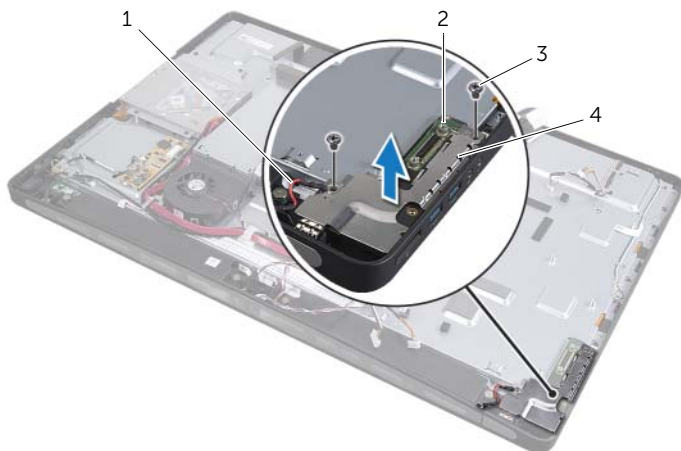
WARNING: Innan du utför något arbete inuti datorn ska du läsa säkerhetsinstruktionerna som medföljde datorn och följa stegen i "Innan du börjar" på sidan 11. När du har arbetat inuti datorn följer du instruktionerna i "När du har arbetat inuti datorn" på sidan 13. Mer säkerhetsinformation finns på hemsidan för regelefterlevnad på dell.com/regulatory_compliance.

Nödvändiga förhandsåtgärder

- 1 Ta bort det bakre höljet. Se "Ta bort det bakre höljet" på sidan 19.
- 2 Ta bort stativet. Se "Ta bort stativet" på sidan 47.
- 3 Ta bort listkåpan. Se "Ta bort listkåpan" på sidan 87.
- 4 Ta bort I/O-panelen. Se "Ta bort I/O-panelen" på sidan 91.
- 5 Ta bort moderkortshöljet. Se "Ta bort moderkortshöljet" på sidan 31.
- 6 Ta bort den inre ramen. Se "Ta bort innerramen" på sidan 95.
- 7 Följ steg 1 till steg 6 i "Ta bort I/O-kortet" på sidan 99.
- 8 Koppla bort antennkabeln från det trådlösa Mini-Card-kortet. Se "Ta bort Mini-Card-kortet för trådlös kommunikation" på sidan 67.
- 9 Ta bort processorns kylfläns. Se "Ta bort processorns kylfläns" på sidan 79.
- 10 Följ steg 1 till steg 3 i "Ta ur moderkortet" på sidan 111.

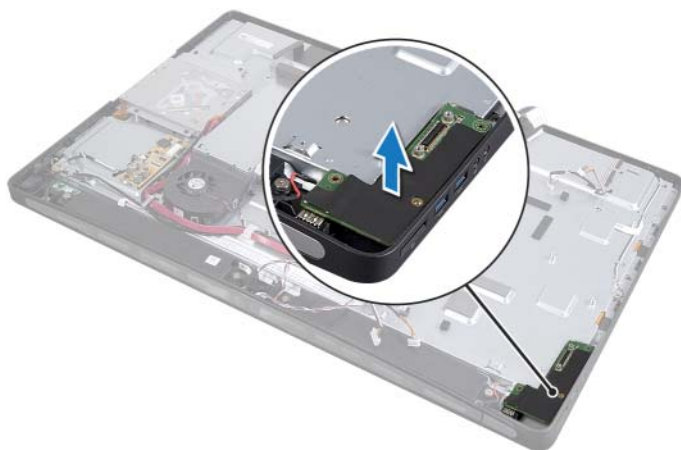
Förfarande

- 1 Ta bort skruvarna som håller fast sido-I/O-kortet på datorbasen.
- 2 Ta bort sido-I/O-kortshöljet.



1	jordningskabel	2	sido-I/O-kort
3	skruvar (2)	4	sido-I/O-kortshölje

- 3 Lyft försiktigt sido-I/O-kortet från den inre kanten och lirka ut portarna på sido-I/O-kortet ur socklarna på datorns bas.




57 Sätta tillbaka sido-I/O-kort



WARNING: Innan du utför något arbete inuti datorn ska du läsa säkerhetsinstruktionerna som medföljde datorn och följa stegen i "Innan du börjar" på sidan 11. När du har arbetat inuti datorn följer du instruktionerna i "När du har arbetat inuti datorn" på sidan 13. Mer säkerhetsinformation finns på hemsidan för regelefterlevnad på dell.com/regulatory_compliance.

Förfarande

- 1 Passa in skruvhålen på sido-I/O-kortet med skruvhålen på datorns bas och för försiktigt in portarna på sido-I/O-kortet i socklarna på datorns bas.
- 2 Passa in skruvhålen på sido-I/O-kortsöljet med skruvhålen på datorns bas och placera sido-I/O-kortshöljet på sido-I/O-kortet.
- 3 Skruva tillbaka skruvarna som håller fast sido-I/O-kortet på datorbasen.
 **OBS!** Se till att du också säkrar jordningskabeln med samma skruv som håller fast sido-I/O-höljet på datorns bas.

Nödvändiga efterhandsåtgärder

- 1 Följ steg 1 till steg 3 i "Byta ut moderkortet" på sidan 113.
- 2 Sätt tillbaka processorns kylfläns. Se "Sätta tillbaka processorns kylfläns" på sidan 81.
- 3 Anslut antennkablarna till det trådlösa Mini Card-kortet. Se "Sätta tillbaka Mini-Card-kortet för trådlös kommunikation" på sidan 69.
- 4 Följ steg 3 till steg 7 i "Sätta tillbaka I/O-kortet" på sidan 101.
- 5 Sätt tillbaka den inre ramen. Se "Sätt tillbaka innerramen" på sidan 97.
- 6 Sätt tillbaka moderkortshöljet. Se "Sätta tillbaka moderkortshöljet" på sidan 33.
- 7 Sätt tillbaka I/O-panelen. Se "Sätta tillbaka I/O-panelen" på sidan 93.
- 8 Sätt tillbaka listkåpan. Se "Skruva fast listkåpan" på sidan 89.
- 9 Sätt tillbaka stativet. Se "Sätta tillbaka stativet" på sidan 49.
- 10 Sätt tillbaka det bakre höljet. Se "Sätta tillbaka det bakre höljet" på sidan 21.

58 Ta bort mittenkåpan



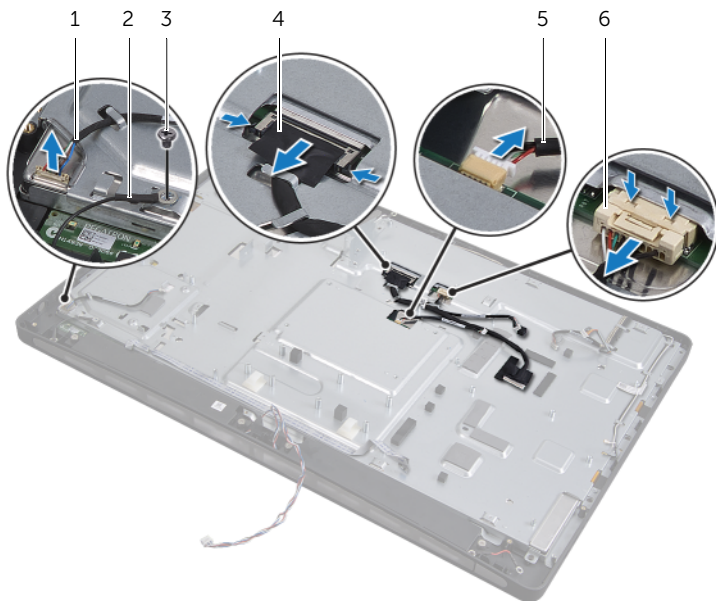
WARNING: Innan du utför något arbete inuti datorn ska du läsa säkerhetsinstruktionerna som medföljde datorn och följa stegen i "Innan du börjar" på sidan 11. När du har arbetat inuti datorn följer du instruktionerna i "När du har arbetat inuti datorn" på sidan 13. Mer säkerhetsinformation finns på hemsidan för regelefterlevnad på dell.com/regulatory_compliance.

Nödvändiga förhandsåtgärder

- 1 Ta bort det bakre höljet. Se "Ta bort det bakre höljet" på sidan 19.
- 2 Ta bort stativet. Se "Ta bort stativet" på sidan 47.
- 3 Följ steg 1 till steg 2 i "Ta bort hårddisken" på sidan 51.
- 4 Ta bort hårddiskhållaren. Se "Ta bort hårddiskhållaren" på sidan 55.
- 5 Följ steg 1 till steg 2 i "Ta bort den optiska enheten" på sidan 27.
- 6 Ta bort listkåpan. Se "Ta bort listkåpan" på sidan 87.
- 7 Ta bort I/O-panelen. Se "Ta bort I/O-panelen" på sidan 91.
- 8 Ta bort moderkortshöljet. Se "Ta bort moderkortshöljet" på sidan 31.
- 9 Ta bort den inre ramen. Se "Ta bort innerramen" på sidan 95.
- 10 Följ steg 1 till steg 6 i "Ta bort I/O-kortet" på sidan 99.
- 11 Ta bort processorns kylfläns. Se "Ta bort processorns kylfläns" på sidan 79.
- 12 Ta bort processorns kylfläkt. Se "Ta bort processorns kylfläkt" på sidan 75.
- 13 Ta bort strömförsörjningsfläkten. Se "Ta bort strömförsörjningsfläkten" på sidan 59.
- 14 Ta bort strömförsörjningsenheten. Se "Ta bort strömförsörjningsenheten" på sidan 35.
- 15 Ta bort omvandlarkortet. Se "Ta bort omvandlarkortet" på sidan 23.
- 16 Följ steg 1 till steg 3 i "Ta ur moderkortet" på sidan 111.
- 17 Ta bort sido-I/O-kortet. Se "Ta bort sido-I/O-kortet" på sidan 123.

Förfarande

- 1 Koppla ifrån kabeln för skärmbakgrund från skärmsatsen.
- 2 Ta loss skruven som håller fast jordningskabeln på datorbasen.
- 3 Ta bort plastskyddet ovanför LVDS- och skärmkablarna.
- 4 Tryck på klämfästena och koppla loss LVDS-kabeln från skärmmonteringen.
- 5 Koppla loss pekskärmkabeln från skärmmonteringen.
- 6 Tryck på klämfästet och koppla loss skärmströmskabeln från skärmmonteringen.



1 kabel till skärmbakgrund

2 jordningskabel

3 skruv till jordningskabel

4 LVDS-kabel

5 pekskärmens kablar

6 strömkabel för bildskärm

- 7 Ta bort följande kablar från kabelhållarna på mittenramen:
- LVDS-kabel
 - Strömkabel för bildskärm
 - Kabel för infraröd mottagare
 - Kamerakabel
 - Hårddisk- och datakabel
 - Optisk enhets- och datakabel
 - Omvandlarkabel
 - Strömbrytarkabel
 - Kabel till skärmbakgrund
- 8 Lyft bort mittenkåpan från datorns bas.



59 Sätta tillbaka mittenkåpan



WARNING: Innan du utför något arbete inuti datorn ska du läsa säkerhetsinstruktionerna som medföljde datorn och följa stegen i "Innan du börjar" på sidan 11. När du har arbetat inuti datorn följer du instruktionerna i "När du har arbetat inuti datorn" på sidan 13. Mer säkerhetsinformation finns på hemsidan för regelefterlevnad på dell.com/regulatory_compliance.

Förfarande

- 1 Placera mittenkåpan på datorbasen och dra kablarna genom socklarna på mittenkåpan.
- 2 Dra följande kablar genom kabelhållarna på mittenramen:
 - LVDS-kabel
 - Strömkabel för bildskärm
 - Kabel för infraröd mottagare
 - Kamerakabel
 - Hårddisk- och datakabel
 - Optisk enhets- och datakabel
 - Omvandlarkabel
 - Strömbrytarkabel
 - Kabel till skärmbakgrund
- 3 Sätt fast plastskyddet ovanför LVDS- och skärmkablarna.
- 4 Anslut LVDS-, skärmströms- och pekskämskablarna till skärmmonteringen.
- 5 Skruva i skruven som fäster jordningskabeln till mittenkåpan.
- 6 Anslut kabeln för skärmbakgrund till skärmsatsen.

Nödvändiga efterhandsåtgärder

- 1** Sätt tillbaka I/O-kortet på sidan. Se "Sätta tillbaka sido-I/O-kort" på sidan 125.
- 2** Följ steg 1 till steg 3 i "Byta ut moderkortet" på sidan 113.
- 3** Sätt tillbaka omvandlarkortet. Se "Sätta tillbaka omvandlarkortet" på sidan 25.
- 4** Sätt tillbaka strömförsörjningsenheten. Se "Sätta tillbaka strömförsörjningsenheten" på sidan 37.
- 5** Sätt tillbaka strömförsörjningsfläkten. Se "Sätta tillbaka strömförsörjningsfläkten" på sidan 61.
- 6** Sätt tillbaka processorns kylfläkt. Se "Sätta tillbaka processorns kylfläkt" på sidan 77.
- 7** Sätt tillbaka processorns kylfläns. Se "Sätta tillbaka processorns kylfläns" på sidan 81.
- 8** Följ steg 3 till steg 7 i "Sätta tillbaka I/O-kortet" på sidan 101.
- 9** Sätt tillbaka den inre ramen. Se "Sätt tillbaka innerramen" på sidan 97.
- 10** Sätt tillbaka moderkortshöljet. Se "Sätta tillbaka moderkortshöljet" på sidan 33.
- 11** Sätt tillbaka I/O-panelen. Se "Sätta tillbaka I/O-panelen" på sidan 93.
- 12** Sätt tillbaka listkåpan. Se "Skruva fast listkåpan" på sidan 89.
- 13** Följ steg 2 till steg 4 i "Sätta tillbaka den optiska enheten" på sidan 29.
- 14** Sätt tillbaka hårddiskhållaren. Se "Sätta tillbaka hårddiskhållaren" på sidan 57.
- 15** Följ steg 2 till steg 3 i "Sätta tillbaka hårddisken" på sidan 53.
- 16** Sätt tillbaka stativet. Se "Sätta tillbaka stativet" på sidan 49.
- 17** Sätt tillbaka det bakre höljet. Se "Sätta tillbaka det bakre höljet" på sidan 21.

60 Ta bort bildskärmspanelen



WARNING: Innan du utför något arbete inuti datorn ska du läsa säkerhetsinstruktionerna som medföljde datorn och följa stegen i "Innan du börjar" på sidan 11. När du har arbetat inuti datorn följer du instruktionerna i "När du har arbetat inuti datorn" på sidan 13. Mer säkerhetsinformation finns på hemsidan för regelefterlevnad på dell.com/regulatory_compliance.

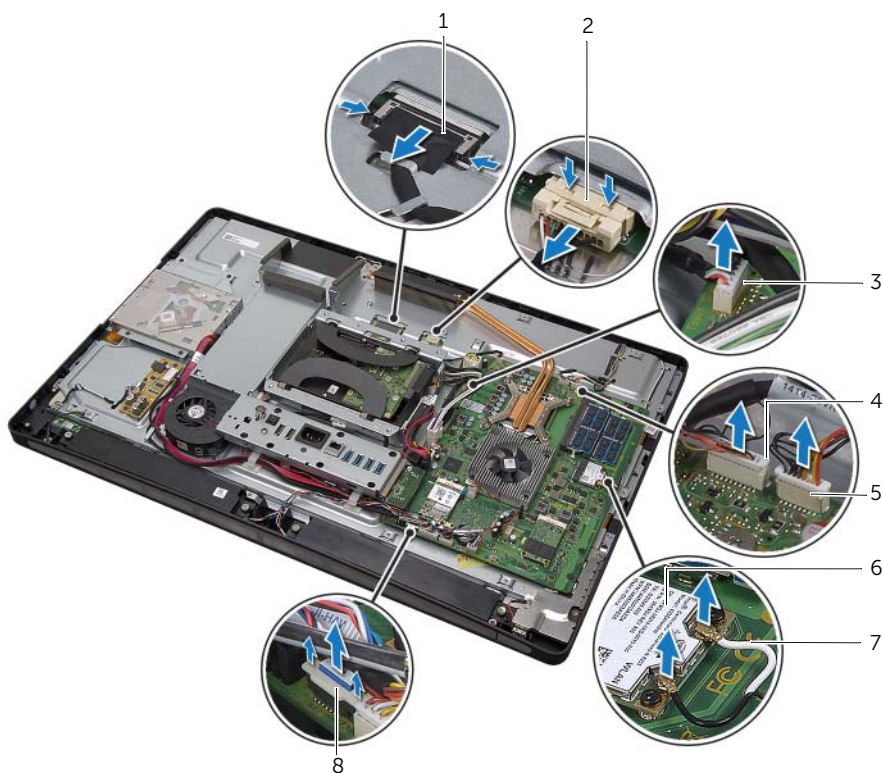
Nödvändiga förhandsåtgärder

- 1 Ta bort det bakre höljet. Se "Ta bort det bakre höljet" på sidan 19.
- 2 Ta bort stativet. Se "Ta bort stativet" på sidan 47.
- 3 Ta bort moderkortshöljet. Se "Ta bort moderkortshöljet" på sidan 31.
- 4 Ta bort listkåpan. Se "Ta bort listkåpan" på sidan 87.
- 5 Ta bort processorns kylfläkt. Se "Ta bort processorns kylfläkt" på sidan 75.
- 6 Ta bort den inre ramen. Se "Ta bort innerramen" på sidan 95.

Förfarande

- 1 Koppla ifrån strömbrytarkabeln från moderkortet och ta bort strömbrytarkabeln från kabelhållarna.
- 2 Koppla ifrån högtalarkabeln från moderkortet och ta bort högtalarkabeln från kabelhållarna.
- 3 Koppla från antennkablarna från det trådlösa Mini-Card-kortet och ta bort antennkablarna från kabelhållarna.
- 4 Koppla ifrån kablarna för kamera och infraröd-modul från moderkortet och ta bort kablarna från sina kabelhållare.
- 5 Koppla ifrån kablarna för skärmström, pekskärm och LVDS från moderkortet.

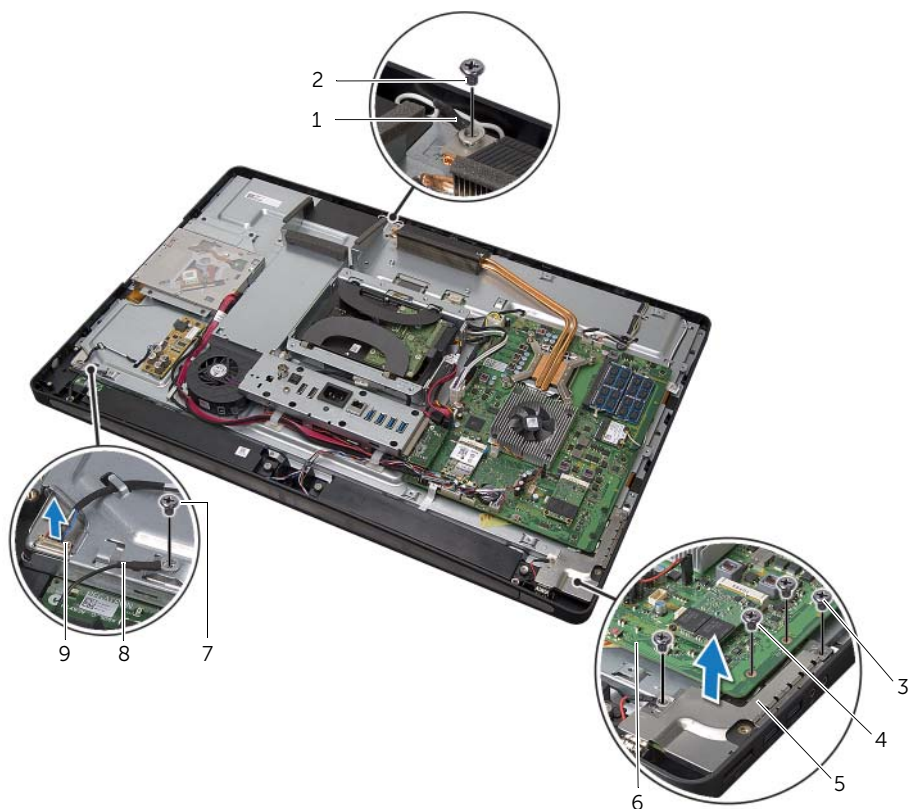
- 6** Ta bort plasthöljet och ta bort kablarna för skärmström, LVDS och pekskärm från sina kabelhållare.



1	LVDS-kabel	2	strömkabel för bildskärm
3	pekskärmens kablar	4	kamerakabel
5	kabel till infraröd-modul	6	Mini-Card-kort för trådlös kommunikation
7	kablar till trådlös antenn (2)	8	kabel för volym/ skärminställningskontroller

- 7** Koppla ifrån kabeln för skärmbakgrund från skärmsatsen.
- 8** Ta bort skruven som håller fast jordningskabeln till processorns luftintag.
- 9** Ta bort skruven som håller fast jordningskabeln från den högra högtalarens nät till mittenkåpan.
- 10** Ta bort skruvarna som håller fast moderkortet på sido-I/O-kortet.

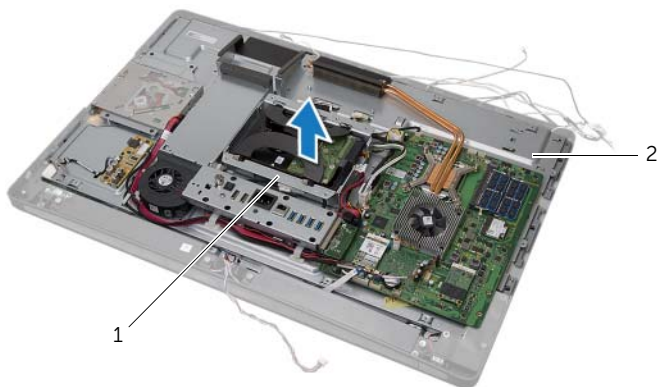
- 11** Ta bort skruvarna som håller fast sido-I/O-kortets skydd på datorbasen och ta bort sido-I/O-kortets skydd.



1	jordningskabel till processors luftintag	2	skruv till jordningskabel
3	skruvar till sido-I/O-kortets skydd (2)	4	skruvar till moderkort (2)
5	sido-I/O-kortets skydd	6	moderkort
7	skruv till jordningskabel	8	jordningskabel till högtalare
9	kabel till skärmbakgrund		

⚠ VARNING: Mittenkåpan är tung när komponenterna är fästa på den. Vi rekommenderar att två personer tar bort och skruvar fast mittenkåpan när komponenterna är fästa på den.

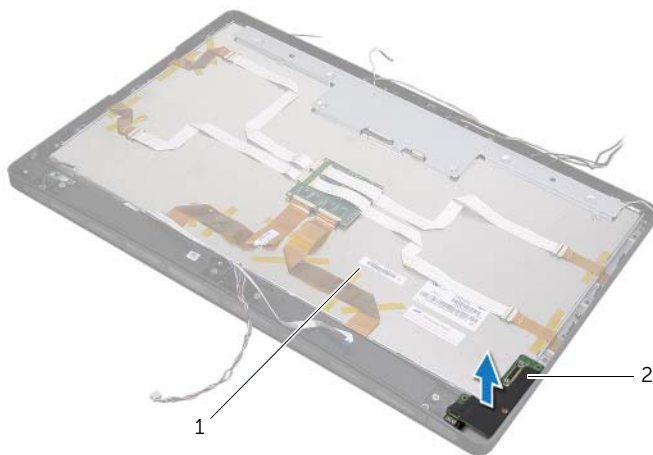
12 Med hjälp av hårddiskburen lyfter du upp mittenkåpemonteringen försiktigt tillsammans med komponenterna och tar loss kablarna från socklarna.



1 hårddiskhållare

2 mittenkåpemontering

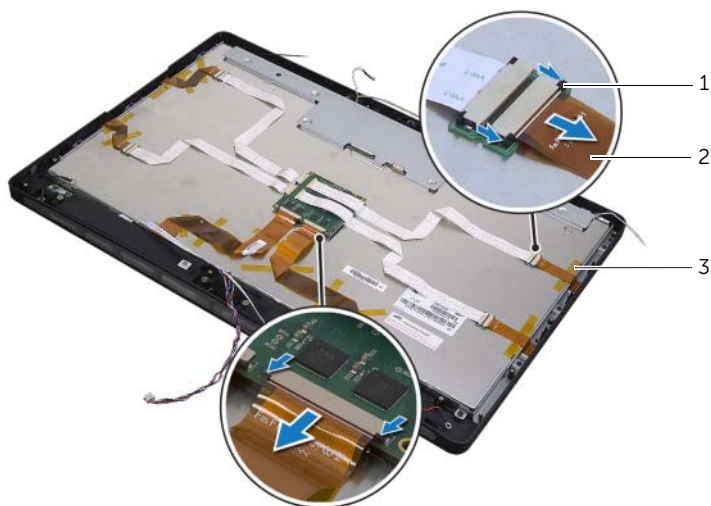
13 Ta bort sido-I/O-kortet.



1 bildskärmsmontering

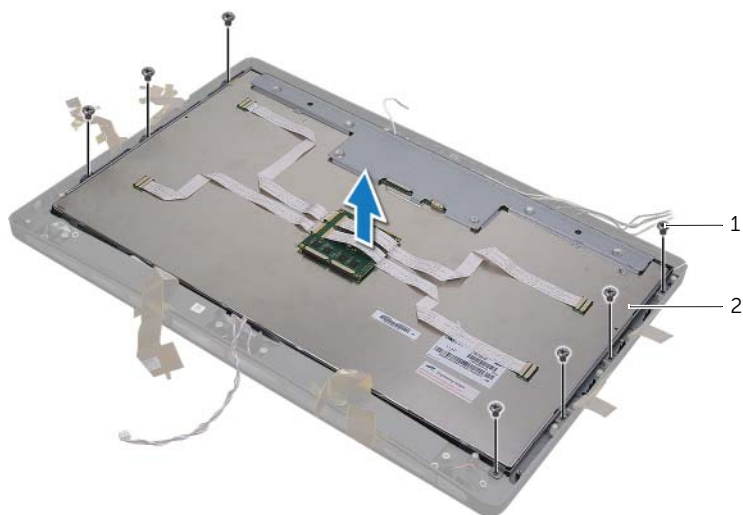
2 sido-I/O-kort

- 14** Tryck på flikarna och koppla ifrån bandkablarna från skärmmonteringen.
15 Dra av tejp som håller fast bandkablarna till skärmmonteringen.



1	flikar	2	bandkablar (6)
3	tejp		

- 16** Ta bort skruvarna som håller fast bildskärmsmonteringen i datorbasen.
17 Lyft bort bildskärmsmonteringen från datorbasen.



1	skruvar (7)	2	bildskärmsmontering
---	-------------	---	---------------------

- 18** Ta bort skruvarna som fäster bildskärmens hållare vid bildskärmspanelen.
- 19** Lyft bort bildskärmens fästen från bildskärmspanelen.





1 bildskärmspanel

2 bildskärmsfästen (2)




3 skruvar (4)

61 Sätta tillbaka bildskärmspanelen

 **WARNING:** Innan du utför något arbete inuti datorn ska du läsa säkerhetsinstruktionerna som medföljde datorn och följa stegen i "Innan du börjar" på sidan 11. När du har arbetat inuti datorn följer du instruktionerna i "När du har arbetat inuti datorn" på sidan 13. Mer säkerhetsinformation finns på hemsidan för regelefterlevnad på dell.com/regulatory_compliance.

 **WARNING:** Mittenkåpan är tung när komponenterna är fästa på den. Vi rekommenderar att två personer tar bort och skruvar fast mittenkåpan när komponenterna är fästa på den.

Förfarande

- 1 Passa in skruvhålen på bildskärmsfästena med skruvhålen på bildskärmspanelen.
- 2 Sätt tillbaka skruvarna som fäster bildskärmens hållare vid bildskärmspanelen.
- 3 Passa in skruvhålen på bildskärmsmonteringen med skruvhålen på datorbasen och placera försiktigt skärmmonteringen över datorbasen.
 **OBS!** Se till att inga kablar placeras under bildskärmsmonteringen.
- 4 Sätt tillbaka skruvarna som fäster bildskärmsmonteringen i datorbasen.
- 5 Sätt i bandkablarna i kontakterna och tryck på flikarna för att fästa kablarna.
- 6 Fäst tejen som håller fast bandkablarna i bildskärmsmonteringen.
- 7 Sätt tillbaka sido-I/O-kortet.
- 8 Passa in botten på mittenkåpan med datorbasen och sänk ned mittenkåpemonteringen i datorbasen.
- 9 Dra kablarna för bildskärmsström, LVDS och pekskärm genom socklarna i mittenkåpan.
- 10 Placera mittenkåpemonteringen i datorbasen.
 **OBS!** Se till att alla kablar är dragna genom kabelhållarna och att inga kablar placeras under mittenkåpan.
- 11 Passa in skruvhålen på mittenkåpan mot skruvhålen på datorbasen.
- 12 Sätt tillbaka skruvarna som fäster mittenkåpan i datorbasen.
- 13 Passa in skruvhålen på sido-I/O-kortshöljet med skruvhålen på datorbasen och skruva fast skruvarna som fäster sido-I/O-kortet på datorbasen.
 **OBS!** Se till att du också säkrar jordningskabeln med samma skruv som håller fast sido-I/O-kortshöljet på datorbasen.
- 14 Anslut kablarna för bildskärmsström, LVDS och pekskärm till moderkortet.
- 15 Dra kablarna för bildskärmsström, LVDS och pekskärm genom kabelhållarna och skruva fast platshöljet.
- 16 Dra kablarna för kamera och infraröd modul genom kabelhållarna och anslut kablarna till moderkortet.

- 17 Dra kablarna till den trådlösa antennen genom kabelhållarna och anslut kablarna till den trådlösa antennen till det trådlösa Mini-Card-kortet.
- 18 Dra högtalarkablarna genom kabelhållarna och anslut högtalarkabeln till moderkortet.
- 19 Dra kabeln till strömknappen genom kabelhållarna och anslut strömbrytarkabeln till moderkortet.
- 20 Anslut kabeln för skärmbakgrund till skärmsatsen.
- 21 Sätt tillbaka skruven som håller fast jordningskabeln till processorns luftintag.
- 22 Sätt tillbaka skruven som håller fast jordningskabeln från den högra högtalarens nät till mittenkåpan.

Nödvändiga efterhandsåtgärder

- 1 Sätt tillbaka den inre ramen. Se "Sätt tillbaka innerramen" på sidan 97.
- 2 Sätt tillbaka processorns kylfläkt. Se "Sätta tillbaka processorns kylfläkt" på sidan 77.
- 3 Sätt tillbaka listkåpan. Se "Skruva fast listkåpan" på sidan 89.
- 4 Sätt tillbaka moderkortshöljet. Se "Sätta tillbaka moderkortshöljet" på sidan 33.
- 5 Sätt tillbaka stativet. Se "Sätta tillbaka stativet" på sidan 49.
- 6 Sätt tillbaka det bakre höljet. Se "Sätta tillbaka det bakre höljet" på sidan 21.

62 Ta bort kameramodulen



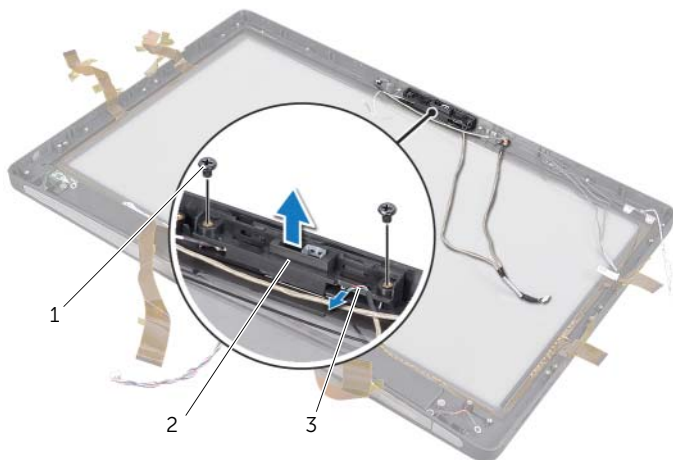
WARNING: Innan du utför något arbete inuti datorn ska du läsa säkerhetsinstruktionerna som medföljde datorn och följa stegen i "Innan du börjar" på sidan 11. När du har arbetat inuti datorn följer du instruktionerna i "När du har arbetat inuti datorn" på sidan 13. Mer säkerhetsinformation finns på hemsidan för regelefterlevnad på dell.com/regulatory_compliance.

Nödvändiga förhandsåtgärder

- 1 Ta bort det bakre höljet. Se "Ta bort det bakre höljet" på sidan 19.
- 2 Ta bort stativet. Se "Ta bort stativet" på sidan 47.
- 3 Ta bort moderkortshöljet. Se "Ta bort moderkortshöljet" på sidan 31.
- 4 Ta bort listkåpan. Se "Ta bort listkåpan" på sidan 87.
- 5 Ta bort processorns kylfläkt. Se "Ta bort processorns kylfläkt" på sidan 75.
- 6 Ta bort den inre ramen. Se "Ta bort innerramen" på sidan 95.
- 7 Följ steg 1 till steg 12 i "Ta bort bildskärmspanelen" på sidan 133.

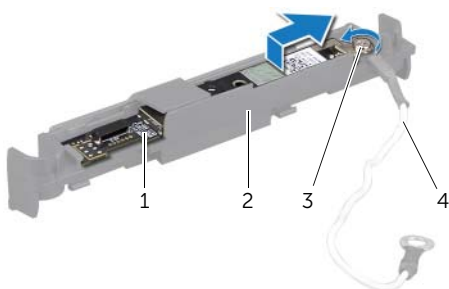
Förfarande

- 1 Ta bort skruvarna som fäster kameramonteringen i datorbasen.
- 2 Lyft försiktigt kameramonteringen och koppla loss kamerakabeln från kameramonteringen.



1	skruvar (2)	2	kameramontering
3	kamerakabel		

- 3 Lossa fästskruven som håller fast kameramodulen och jordningskabeln i kameramonteringen.
- 4 Skjut ut kameramodulen från kamerafästet.



1	kameramodul	2	kamerafäste
3	Fästskruv	4	jordningskabel

63 Sätta tillbaka kameramodulen



WARNING: Innan du utför något arbete inuti datorn ska du läsa säkerhetsinstruktionerna som medföljde datorn och följa stegen i "Innan du börjar" på sidan 11. När du har arbetat inuti datorn följer du instruktionerna i "När du har arbetat inuti datorn" på sidan 13. Mer säkerhetsinformation finns på hemsidan för regelefterlevnad på dell.com/regulatory_compliance.

Förfarande

- 1 Skjut in kameramodulen i kameramonteringen.
- 2 Dra åt fästskruven som håller fast kameramodulen och jordningskabeln i kameramonteringen.
- 3 Anslut kamerakabeln till kameramonteringen och placera kameran i datorbasen.
- 4 Sätt tillbaka skruvarna som fäster kameramonteringen i datorbasen.

Nödvändiga efterhandsåtgärder

- 1 Följ steg 8 till steg 19 i "Sätta tillbaka bildskärmspanelen" på sidan 139.
- 2 Sätt tillbaka den inre ramen. Se "Sätt tillbaka innerramen" på sidan 97.
- 3 Sätt tillbaka processorns kylfläkt. Se "Sätta tillbaka processorns kylfläkt" på sidan 77.
- 4 Sätt tillbaka listkåpan. Se "Skruva fast listkåpan" på sidan 89.
- 5 Sätt tillbaka moderkortshöljet. Se "Sätta tillbaka moderkortshöljet" på sidan 33.
- 6 Sätt tillbaka stativet. Se "Sätta tillbaka stativet" på sidan 49.
- 7 Sätt tillbaka det bakre höljet. Se "Sätta tillbaka det bakre höljet" på sidan 21.

64 Ta bort mikrofonmodulerna



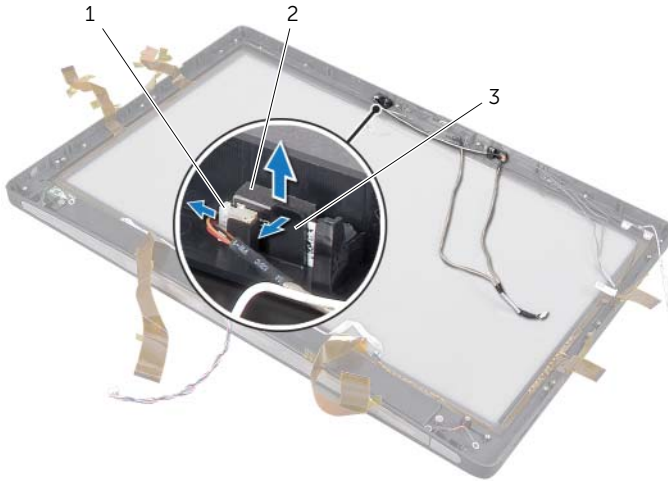
WARNING: Innan du utför något arbete inuti datorn ska du läsa säkerhetsinstruktionerna som medföljde datorn och följa stegen i "Innan du börjar" på sidan 11. När du har arbetat inuti datorn följer du instruktionerna i "När du har arbetat inuti datorn" på sidan 13. Mer säkerhetsinformation finns på hemsidan för regelefterlevnad på dell.com/regulatory_compliance.

Nödvändiga förhandsåtgärder

- 1 Ta bort det bakre höljet. Se "Ta bort det bakre höljet" på sidan 19.
- 2 Ta bort stativet. Se "Ta bort stativet" på sidan 47.
- 3 Ta bort moderkortshöljet. Se "Ta bort moderkortshöljet" på sidan 31.
- 4 Ta bort listkåpan. Se "Ta bort listkåpan" på sidan 87.
- 5 Ta bort processorns kylfläkt. Se "Ta bort processorns kylfläkt" på sidan 75.
- 6 Ta bort den inre ramen. Se "Ta bort innerramen" på sidan 95.
- 7 Följ steg 1 till steg 12 i "Ta bort bildskärmspanelen" på sidan 133.

Förfarande

- 1 Koppla loss mikrofonkablarna från mikrofonmodulerna.
- 2 Med en plastrits drar du i fästflikarna och skjuter mikrofonmodulen uppåt.



1	mikrofonkabel	2	mikrofonmoduler (2)
3	låsfläk		

- 3 Ta bort mikrofonmodulen från mikrofonmodulsockeln.

65 Sätt tillbaka mikrofonmodulerna



WARNING: Innan du utför något arbete inuti datorn ska du läsa säkerhetsinstruktionerna som medföljde datorn och följa stegen i "Innan du börjar" på sidan 11. När du har arbetat inuti datorn följer du instruktionerna i "När du har arbetat inuti datorn" på sidan 13. Mer säkerhetsinformation finns på hemsidan för regelefterlevnad på dell.com/regulatory_compliance.

Förfarande

- 1 Passa in mikrofonmodulerna med mikrofonmodulsockeln och sätt in mikrofonmodulerna i mikrofonmodulsockeln. Se till mikrofonmodulerna hålls fast av flikarna på mikrofonmodulsockeln.
- 2 Anslut mikrofonkablarna till mikrofonmodulerna.

Nödvändiga efterhandsåtgärder

- 1 Följ steg 8 till steg 19 i "Sätta tillbaka bildskärmspanelen" på sidan 139.
- 2 Sätt tillbaka den inre ramen. Se "Sätt tillbaka innerramen" på sidan 97.
- 3 Sätt tillbaka processorns kylfläkt. Se "Sätta tillbaka processorns kylfläkt" på sidan 77.
- 4 Sätt tillbaka listkåpan. Se "Skruva fast listkåpan" på sidan 89.
- 5 Sätt tillbaka moderkortshöljet. Se "Sätta tillbaka moderkortshöljet" på sidan 33.
- 6 Sätt tillbaka stativet. Se "Sätta tillbaka stativet" på sidan 49.
- 7 Sätt tillbaka det bakre höljet. Se "Sätta tillbaka det bakre höljet" på sidan 21.

66 Ta bort den infraröda (IR) modulen



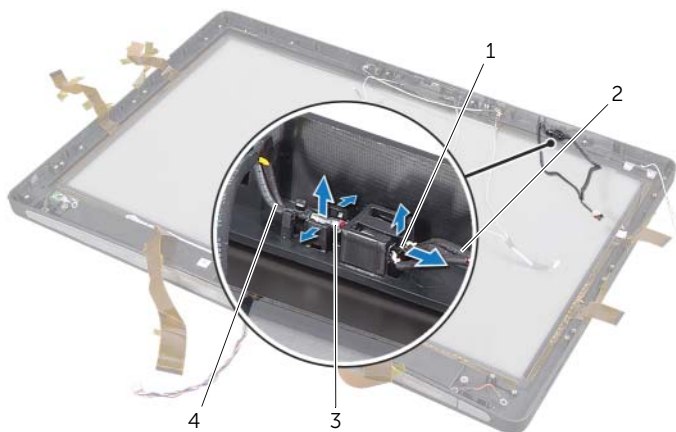
WARNING: Innan du utför något arbete inuti datorn ska du läsa säkerhetsinstruktionerna som medföljde datorn och följa stegen i "Innan du börjar" på sidan 11. När du har arbetat inuti datorn följer du instruktionerna i "När du har arbetat inuti datorn" på sidan 13. Mer säkerhetsinformation finns på hemsidan för regelefterlevnad på dell.com/regulatory_compliance.

Nödvändiga förhandsåtgärder

- 1 Ta bort det bakre höljet. Se "Ta bort det bakre höljet" på sidan 19.
- 2 Ta bort stativet. Se "Ta bort stativet" på sidan 47.
- 3 Ta bort moderkortshöljet. Se "Ta bort moderkortshöljet" på sidan 31.
- 4 Ta bort listkåpan. Se "Ta bort listkåpan" på sidan 87.
- 5 Ta bort processorns kylfläkt. Se "Ta bort processorns kylfläkt" på sidan 75.
- 6 Ta bort den inre ramen. Se "Ta bort innerramen" på sidan 95.
- 7 Följ steg 1 till steg 12 i "Ta bort bildskärmspanelen" på sidan 133.

Förfarande

- 1 Lyft fästfliken och skjut ut IR-mottagaren från IR-mottagarsockeln.
- 2 Lirka ut IR-aktivitetslampan från IR-aktivitetssockeln.
- 3 Ta bort IR-modulen från datorbasen.



1	IR-mottagare	2	IR-mottagarkabel
3	IR-aktivitetslampa	4	Kabel till IR-aktivitetslampa

67 Sätt tillbaka den infraröda (IR) modulen



WARNING: Innan du utför något arbete inuti datorn ska du läsa säkerhetsinstruktionerna som medföljde datorn och följa stegen i "Innan du börjar" på sidan 11. När du har arbetat inuti datorn följer du instruktionerna i "När du har arbetat inuti datorn" på sidan 13. Mer säkerhetsinformation finns på hemsidan för regelefterlevnad på dell.com/regulatory_compliance.

Förfarande

- 1 Skjut in IR-mottagaren med sensorsidan mot framsidan på datorn i IR-mottagarsockeln tills IP-mottagaren låser på plats.
- 2 Tryck in IR-aktivitetslampan i sockeln med LED-lampan mot framsidan på datorn.

Nödvändiga efterhandsåtgärder

- 1 Följ steg 8 till steg 19 i "Sätta tillbaka bildskärmspanelen" på sidan 139.
- 2 Sätt tillbaka den inre ramen. Se "Sätt tillbaka innerramen" på sidan 97.
- 3 Sätt tillbaka processorns kylfläkt. Se "Sätta tillbaka processorns kylfläkt" på sidan 77.
- 4 Sätt tillbaka listkåpan. Se "Skruva fast listkåpan" på sidan 89.
- 5 Sätt tillbaka moderkortshöljet. Se "Sätta tillbaka moderkortshöljet" på sidan 33.
- 6 Sätt tillbaka stativet. Se "Sätta tillbaka stativet" på sidan 49.
- 7 Sätt tillbaka det bakre höljet. Se "Sätta tillbaka det bakre höljet" på sidan 21.

68 Ta bort antennenmodulen



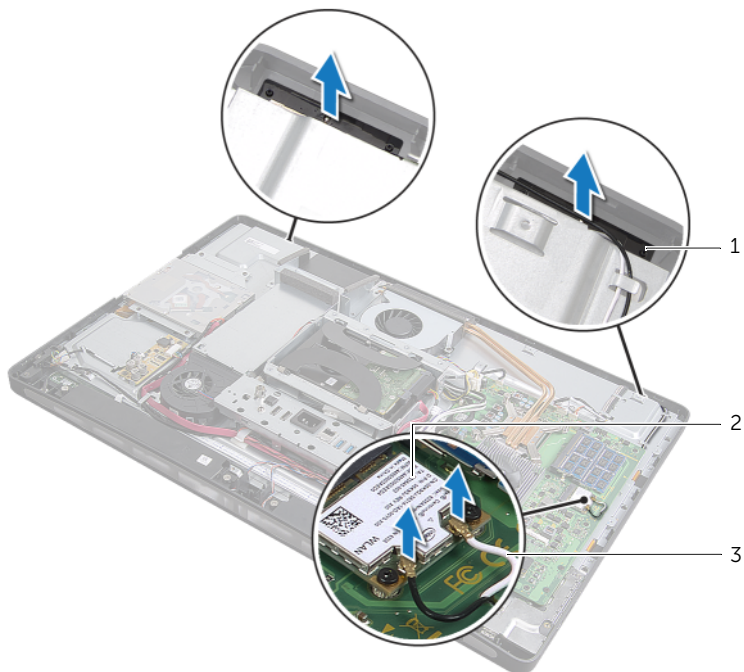
WARNING: Innan du utför något arbete inuti datorn ska du läsa säkerhetsinstruktionerna som medföljde datorn och följa stegen i "Innan du börjar" på sidan 11. När du har arbetat inuti datorn följer du instruktionerna i "När du har arbetat inuti datorn" på sidan 13. Mer säkerhetsinformation finns på hemsidan för regelefterlevnad på dell.com/regulatory_compliance.

Nödvändiga förhandsåtgärder

- 1 Ta bort det bakre höljet. Se "Ta bort det bakre höljet" på sidan 19.
- 2 Ta bort stativet. Se "Ta bort stativet" på sidan 47.
- 3 Ta bort moderkortshöljet. Se "Ta bort moderkortshöljet" på sidan 31.
- 4 Ta bort listkåpan. Se "Ta bort listkåpan" på sidan 87.
- 5 Ta bort processorns kylfläkt. Se "Ta bort processorns kylfläkt" på sidan 75.
- 6 Ta bort den inre ramen. Se "Ta bort innerramen" på sidan 95.
- 7 Följ steg 1 till steg 12 i "Ta bort bildskärmspanelen" på sidan 133.

Förfarande

- 1 Koppla bort kablarna till den trådlösa antennen från det trådlösa Mini-Card-kortet.
- 2 Notera hur antennkablarna är dragna och ta loss kablarna från kabelhållarna.
- 3 Dra av antennenmodulerna från datorbasen.
- 4 Lyft ut antennenmodulerna ur datorn.



1 antennenmoduler (2)

2 Mini-Card-kort för trådlös kommunikation

3 kablar till trådlös antenn (2)

69 Sätta tillbaka antennenmodulen



WARNING: Innan du utför något arbete inuti datorn ska du läsa säkerhetsinstruktionerna som medföljde datorn och följa stegen i "Innan du börjar" på sidan 11. När du har arbetat inuti datorn följer du instruktionerna i "När du har arbetat inuti datorn" på sidan 13. Mer säkerhetsinformation finns på hemsidan för regelefterlevnad på dell.com/regulatory_compliance.

Förfarande

- 1 Rikta in antennenmodulerna med inpassningsstöden på datorbasen och fäst antennenmodulerna på datorbasen.
- 2 Dra kablarna till den trådlösa antennen genom kabelhållarna och anslut kablarna till den trådlösa antennen till det trådlösa Mini-Card-kortet.

Nödvändiga efterhandsåtgärder

- 1 Följ steg 8 till steg 19 i "Sätta tillbaka bildskärmspanelen" på sidan 139.
- 2 Sätt tillbaka den inre ramen. Se "Sätt tillbaka innerramen" på sidan 97.
- 3 Sätt tillbaka processorns kylfläkt. Se "Sätta tillbaka processorns kylfläkt" på sidan 77.
- 4 Sätt tillbaka listkåpan. Se "Skruva fast listkåpan" på sidan 89.
- 5 Sätt tillbaka moderkortshöljet. Se "Sätta tillbaka moderkortshöljet" på sidan 33.
- 6 Sätt tillbaka stativet. Se "Sätta tillbaka stativet" på sidan 49.
- 7 Sätt tillbaka det bakre höljet. Se "Sätta tillbaka det bakre höljet" på sidan 21.

70 Systeminställningsprogrammet

Översikt

Använd systeminstallationsprogrammet för att:

- Få information om maskinvaran som är installerad på datorn, till exempel RAM- och hårddiskstorlek
- Ändra systemkonfigurationsinformationen
- Ställa in eller ändra alternativ som användaren kan välja, till exempel användarlösenord, typ av hårddisk som är installerad och aktivering/inaktivering av grundenheter



VIKTIGT: Om du inte är en expertanvändare ska du inte ändra några inställningar i systemets inställningsprogram. Vissa ändringar kan göra så att datorn inte fungerar som den ska.



OBS! Innan du gör ändringar i systeminställningarna rekommenderar vi att du antecknar informationen som visas på systeminstallationsskärmen och sparar den ifall du skulle behöva den senare.

Öppna systeminställningsprogrammet

- 1 Starta (eller starta om) datorn.
- 2 Under självtestet, när DELL-logotypen visas väntar du på att F2-prompten ska visas och trycker sedan omedelbart på <F2>.



OBS! F2-prompten indikerar att tangentbordet har aktiverats. Prompten kan komma väldigt snabbt så du måste vara beredd på att den ska visas och sedan trycka på <F2>. Om du trycker på <F2> innan prompten visas, fungerar det inte. Om du väntar för länge och operativsystemets logotyp visas bör du vänta tills operativsystemets skrivbord visas. Stäng sedan av datorn och försök igen.

Skärmbilderna i systeminställningsprogrammet

På systeminställningsskärmen visas aktuell eller ändringsbar konfigurationsinformation för datorn. Informationen på skärmen delas in i tre områden: **inställningsposter** (setup item), **hjälp-skärmar** (help screen) och **tangentfunktioner** (key functions).

<p>Setup Item (inställningsposter) – Det här fältet visas på vänster sida av systeminstallationsfönstret. Fältet består av en bläddringslista med alternativ som anger datorns konfiguration, inklusive installerad maskinvara, energisparfunktioner och säkerhetsfunktioner.</p> <p>Bläddra uppåt och nedåt i listan med hjälp av upp- och nedpiltangenterna. När ett alternativ markerats visas mer information om det alternativet och dess inställningar i Help Screen (hjälp-skärm).</p>	<p>Help Screen (hjälp-skärm) – Det här fältet visas på höger sida av systeminstallationsfönstret och innehåller information om alternativen i listan Setup Item (inställningsposter). I det här fältet kan du visa information om datorn och ändra aktuella inställningar.</p> <p>Tryck på upp- och nedpiltangenterna för att markera ett alternativ. Tryck på <Retur> för att aktivera ett alternativ och återgå till Setup Item (inställningsposter).</p> <p>OBS! Du kan inte ändra alla inställningar som visas på skärmen Setup Item (inställningsposter).</p>
<p>Key Functions (tangentfunktioner) – Det här fältet visas under Help Screen (hjälp-skärm) och visar tangenter och deras funktioner i det aktiva systeminstallationsfönstret.</p>	

Alternativ i systeminställningsprogrammet



OBS! Beroende på datorn och vilka enheter som är installerade visas kanske inte alla alternativ exakt som i den här listan.

Huvudsaklig →systeminformation

BIOS Revision (BIOS-revision)	Visar BIOS-version.
BIOS Build Date (BIOS-byggsdatum)	Visar versionsdatum för BIOS.
System Name (systemnamn)	Visar systemnamn.
System Time (hh:mm:ss) (systemtid, tt:mm:ss)	Visar aktuell tid.
System Date (mm:dd:yy) (systemdatum, mm:dd:åå)	Visar aktuellt datum.
serviceetikett	Visar servicenumret för datorn.
Service Tag Input (inmatning av servicenummer)	Här kan du ange datorns Service Tag.
Asset Tag (inventariebeteckning)	Visar datorns inventariebeteckning.

Huvudsaklig → processorinformation

Processor Type (processortyp)	Visar processortypen.
Processor ID (processor-ID)	Visar processorns identifieringskod.
Processor Core Count (antal processorkärnor)	Visar antalet processorkärnor i datorn.
Processor L1 Cache (processorns L1-cache)	Visar processorns totala L1-cachestorlek.
Processor L2 Cache (processorns L2-cache)	Visar processorns totala L2-cachestorlek.
Processor L3 Cache (processorns L3-cache)	Visar processorns totala L3-cachestorlek.

Huvudsaklig → minnesinformation

Memory Installed (installerat minne)	Visar totalt minne (RAM) installerat på din dator.
Memory Available (tillgängligt minne)	Visar tillgängligt minne (RAM) på din dator.
Memory Running Speed (minnehastighet)	Visar körhastighet för minnet (RAM) i din dator.
Memory Technology (minnesteknik)	Visar typ av minnesteknik (RAM) som används i din dator.

Huvudsaklig → SATA-information

SATA 1

Device Type (enhetstyp)	Visar vilken typ av enhet som har anslutits.
Device ID (enhets-ID)	Visar enhetens identifieringskod.
Device Size (enhetsstorlek)	Visar storleken på den SATA-enhet som finns i din dator.

SATA 2

Device Type (enhetstyp)	Visar vilken typ av enhet som har anslutits.
Device ID (enhets-ID)	Visar enhetens identifieringskod.
Device Size (enhetsstorlek)	Visar storleken på den SATA-enhet som finns i din dator.

Avancerad → CPU-funktion

Intel(R) Hyper-Threading Technology (Intel hypertrådteknik)	Om det här alternativet är aktiverat visas varje fysisk processor som två logiska processorkärnor.
Intel(R) SpeedStep-teknik	Om det här alternativet är aktiverat justeras processorns klockhastighet och spänning dynamiskt baserat på processorbelastningen.
Intel(R) Virtualization Technology (Intel virtualiseringsteknik)	Om det här alternativet är aktiverat kan en VMM (Virtual Machine Monitor) komma åt din dator.
CPU XD Support (CPU XD-support)	Om det här alternativet är aktiverat kan din dator använda Executive Display (XD) för att hindra programvara som exploaterar bufferspill.
Limit CPUID Value (begränsa CPUID-värde)	Om det här alternativet är aktiverat begränsas maxvärdet som processorns CPUID-funktion stödjer.
Multi Core Support (flerkärnssupport)	Om det här alternativet är aktiverat kan din dator använda alla tillgängliga kärnor i processorn.
Intel(R) Turbo Boost Technology (Intel Turbo Boost-teknik)	Om det här alternativet är aktiverat kan din dator använda turboboost om det krävs.

Avancerad → USB-konfiguration

Rear USB Ports (bakre USB-portar)	Innebär att du kan aktivera eller inaktivera USB-portar baktill på datorn.
Side USB Ports (USB-portar på sidan)	Innebär att du kan aktivera eller inaktivera USB-portarna på sidan av datorn.

Advanced (avancerat) → Onboard Device Configuration (konfiguration av inbyggda enheter)

Onboard Audio Controller (inbyggd ljudstyrenhet)	Här kan du aktivera eller inaktivera den inbyggda ljudstyrenheten.
SATA Mode (SATA-läge)	Här kan du konfigurera den integrerade hårddiskstyrenheten till ATA eller AHCI.
Onboard LAN Controller (inbyggd LAN-styrenhet)	Här kan du aktivera eller inaktivera den inbyggda LAN-styrenheten.
Onboard LAN Boot ROM (inbyggd LAN-start-ROM)	Här kan du aktivera eller inaktivera ROM för den inbyggda LAN-styrenheten.

Boot (uppstart)

Numlock Key (Numlock-tangent)	Välj tillstånd för numlock vid start.
Keyboard Errors (tangentbordsfel)	Visar tangentbordsrelaterade fel vid uppstart.
USB Boot Support (stöd för USB-start)	Här kan du aktivera eller inaktivera start från USB-masslagringsenheter.
Boot Mode (startläge)	Här kan du välja typ av start
1:a start	Visar den första startenheten.
2:a start	Visar den andra startenheten.
3:e start	Visar den tredje startenheten.
4:e start	Visar den fjärde startenheten.
5:e start	Visar den femte startenheten.

Strömförsörjning

Väckning genom integrerad LAN/WLAN	Om det här alternativet är aktiverat väcks systemet med ett nätverksmeddelande
AC Recovery (nätåterställning)	Här kan du välja vilken åtgärd datorn gör när strömmen är återställd.
Strömförsörjningsregler för DeepSx	Här kan du konfigurera DeepSx-läge.
USB PowerShare i S4/S5-läge	Här kan du ladda USB-enheter när datorn är i S4/S5-läge.
USB PowerShare i viloläge	Här kan du ladda USB-enheter när datorn är i viloläge och väckningsfunktionen är inaktiverad.
Auto Power On (automatisk start)	Här kan datorn starta automatiskt vid en förkonfigurerad tidpunkt.
Auto Power On Mode (läget automatisk start)	Här kan du ställa in automatisk start.
Auto Power On Date (automatiskt startdatum)	Här kan du ställa in automatiskt startdatum.
Auto Power On Time (automatisk starttid)	Här kan du ställa in automatisk starttid.

Säkerhet

Supervisor Password (administrationslösenord)	Visar status för administratörlösenordet
User Password (användarlösenord)	Med det här alternativet kan du ändra användarlösenordet. Du kan inte använda användarlösenordet för att komma åt BIOS-inställningen under POST.
Set Supervisor Password (ange administratörlösenord)	Här anger du ett administratörlösenord.
User Access Level (åtkomstnivå för användare)	Här kan du ställa in åtkomstnivå för användare.
Set User Password (ange användarlösenord)	Här anger du ett användarlösenord.
Password Check (lösenordskontroll)	Här kan du konfigurera när datorn frågar efter lösenord. (Vid systeminstallation eller vid varje start)

Exit (avsluta)

Save Changes and Reset (spara ändringar och avsluta)	Här kan du spara ändringar.
Discard Changes and Reset (avsluta utan att spara ändringarna)	Här kan du avvisa ändringar.
Ladda standard	Här kan du ladda standardinställningar för BIOS.

Ändrar startsekvens

Ändra startordning en gång

Du kan använda den här funktionen om du vill ändra den aktuella startsekvensen, exempelvis att starta från den optiska enheten för att köra Dell Diagnostics på skivan *Drivers and Utilities*. Den föregående startsekvensen återställs vid nästa start.

- 1 Om du startar från en USB-enhet, ansluter du den till en USB-port.
- 2 Starta (eller starta om) datorn.
- 3 Tryck på <F12> när *F2 Setup*, *F12 Boot Options* visas längst ned till höger på skärmen.




OBS! Om du väntar för länge och operativsystemets logotyp visas bör du vänta tills operativsystemets skrivbord visas. Stäng sedan av datorn och försök igen.

Boot Device Menu (startenhetsmeny) visas med alla tillgängliga startenheter.

- 4 I Boot Device Menu (startenhetsmenyn) väljer du den enhet som du vill starta från. Om du till exempel vill starta från ett USB-minne markerar du **USB Storage Device** (USB-lagringseenhet) och trycker på <Retur>.

Ändra startsekvens för senare tillfällen

- 1 Starta systeminställningsprogrammet. Se "Öppna systeminställningsprogrammet" på sidan 157.
- 2 Använd piltangenterna för att markera menyalternativet **Boot** (start) och tryck på <Retur> så visas menyn.
 **OBS!** Anteckna den aktuella startsekvensen om du skulle vilja återställa den.
- 3 Tryck på upp- eller ner-piltangenterna för att gå igenom listan med enheter.
- 4 Tryck på plus (+) eller minus (-) för att ändra startprioriteten för enheten.

Rensa glömda lösenord

! **VARNING:** Innan du utför något arbete inuti datorn ska du läsa säkerhetsinstruktionerna som medföljde datorn och följa stegen i "Innan du börjar" på sidan 11. När du har arbetat inuti datorn följer du instruktionerna i "När du har arbetat inuti datorn" på sidan 13. Mer säkerhetsinformation finns på hemsidan för regelefterlevnad på dell.com/regulatory_compliance.

- 1 Ta bort det bakre höljet. Se "Ta bort det bakre höljet" på sidan 19.
- 2 Ta bort moderkortshöljet. Se "Ta bort moderkortshöljet" på sidan 31.
- 3 Leta upp lösenordsbygeln på moderkortet. Se "Komponenter på moderkortet" på sidan 16.
- 4 Ta bort 2-stiftsbygglingskontakten från stift 2 och 3 och sätt den på stift 1 och 2.



- 5 Vänta i ca fem sekunder för att rensa lösenordsinställningarna.
- 6 Tag bort 2-stiftsbygglingskontakten från stift 2 och 3 och sätt tillbaka den på stift 1 och 2.
- 7 Sätt tillbaka moderkortshöljet. Se "Sätta tillbaka moderkortshöljet" på sidan 33.
- 8 Sätt tillbaka det bakre höljet. Se "Sätta tillbaka det bakre höljet" på sidan 21.

Rensa CMOS-inställningar

! **WARNING:** Innan du utför något arbete inuti datorn ska du läsa säkerhetsinstruktionerna som medföljde datorn och följa stegen i "Innan du börjar" på sidan 11. När du har arbetat inuti datorn följer du instruktionerna i "När du har arbetat inuti datorn" på sidan 13. Mer säkerhetsinformation finns på hemsidan för regelefterlevnad på dell.com/regulatory_compliance.


- 1 Ta bort det bakre höljet. Se "Ta bort det bakre höljet" på sidan 19.
- 2 Ta bort moderkortshöljet. Se "Ta bort moderkortshöljet" på sidan 31.
- 3 Leta upp CMOS-återställningsbygeln på moderkortet. Se "Komponenter på moderkortet" på sidan 16.
- 4 Ta bort 2-stiftbygglingskontakten från stift 2 och 3 och sätt den på stift 1 och 2.



- 5 Vänta i ca fem sekunder för att rensa CMOS-inställningen.
- 6 Tag bort 2-stiftsbygglingskontakten från stiften 1 och 2 och sätt tillbaka den på stiften 2 och 3.
- 7 Sätt tillbaka moderkortshöljet. Se "Sätta tillbaka moderkortshöljet" på sidan 33.
- 8 Sätt tillbaka det bakre höljet. Se "Sätta tillbaka det bakre höljet" på sidan 21.

71 Uppdatera BIOS

Du kan behöva uppdatera (flasha) BIOS när det finns en uppdatering eller när moderkortet har bytts ut. Så här uppdaterar (flashar) du BIOS:

- 1 Starta datorn.
- 2 Gå till **support.dell.com/support/downloads**.
- 3 Hitta filen med BIOS-uppdateringen för din dator:
 -  **OBS!** Servicenumret för din dator finns på en etikett på baksidan av datorn. Mer information finns i *Snabbstartguiden* som levererades med datorn.
- Om du känner till datorns servicenummer eller expresskod:
 - a Ange datorns servicenummer eller expresskod i fältet **Service Tag or Express Service Code** (Servicenummer eller expresskod).
 - b Klicka på **Submit** (Skicka) och fortsätt till steg 4.
- Om du inte känner till datorns servicenummer eller expresskod:
 - a Välj ett av följande alternativ:
 - **Känn automatiskt av servicenumret**
 - **Välj från listan My Products and Services (Mina produkter och tjänster)**
 - **Välj i en lista med alla Dells produkter**
 - b Klicka på **Continue** (Fortsätt) och följ anvisningarna på skärmen.
- 4 En resultatlista visas på skärmen. Klicka på **BIOS**.
- 5 Hämta den senaste BIOS-filen genom att klicka på **Download File** (hämta fil).
- 6 I fönstret **Please select your download method below** (Välj hämtningsmetod nedan) klickar du på **For Single File Download via Browser** (Hämtning av enskild fil via webbläsare) och klickar på Download Now (Hämta nu). Fönstret **Filhämtning** visas.
- 7 I fönstret **Save As** (Spara som) väljer du en lämplig för filen på datorn.
- 8 Om fönstret **Download Complete** (Hämtning klar) visas klickar du på **Close** (Stäng).
- 9 Navigera till mappen som du hämtade BIOS-uppdateringsfilen till.
- 10 Dubbelklicka på ikonen för BIOS-uppdateringsfilen på skrivbordet och följ anvisningarna som visas på skärmen.

